

Résultats de la 5^{ème} campagne nationale pour la promotion de l'hygiène des mains

2013

DO Santé Publique et Surveillance
Infections liées aux soins & antibiorésistance (NSIH)
Septembre 2013| Bruxelles, Belgique

IPH/Epi Reports N°: 2013-20
N° de dépôt : D/2013/2505/30

Sylvanus FONGUH *

+ nsih-info@wiv-isp.be

+ tel: 02/642 51 11

+ fax: 02/642 54 10

* Ce rapport a été réalisé au nom du groupe de travail de la campagne pour l'hygiène des mains de la Plate-forme fédérale pour l'Hygiène Hospitalière: Anne Simon (Cliniques universitaires St-Luc, UCL), Michiel Costers, Erica Balligand (BAPCOC - SPF Santé Publique, Sécurité de la Chaîne alimentaire et Environnement), Francine De Meerleer, An Willemse, Tina De Beer (OLV Ziekenhuis, Aalst), Aldo Spettante (Hôpital St Joseph, St Thérèse & IMTR, Gilly), Patricia Taminiau (Valida, Brussel), Christophe Barbier (CHU Liège), Roger Haenen (IDEWE), David De Wandel (Hogeschool Gent), Boudewijn Catry, Natacha Viseur, Sylvanus Fonguh (Institut Scientifique de Santé Publique, WIV-ISP).

La campagne nationale « Vous êtes entre de bonnes mains » était une initiative du Service Public Fédéral de la Santé Publique, de la Sécurité de la Chaîne alimentaire et de l' Environnement et a été réalisée avec le soutien de BAPCOC (Belgian Antibiotic Policy Coordination Committee, SPF Santé Publique) par la Plate-forme fédérale pour l'Hygiène hospitalière, en collaboration avec WIV-ISP (Institut Scientifique de Santé Publique), l'ABIHH (Association Belge des Infirmiers pour l'Hygiène Hospitalière), le BICS (Belgian Infection Control Society), et la NVKVV (Nationale Vereniging van Katholieke Vlaamse Verpleegkundigen).

Le projet est financièrement soutenu par le Service Public Fédéral de la Santé Publique, de la Sécurité de la Chaîne alimentaire et de l'Environnement.

La Science au service de la Santé Publique, de la Sécurité de la chaîne alimentaire et de l'Environnement.



BAPCOC
Belgian Antibiotic Policy Coordination Committee

NVKVV v.z.w.



isp
wiv



Remerciements

Les auteurs tiennent à remercier toutes les institutions participantes, les plates-formes régionales pour l'hygiène hospitalière et les nombreuses personnes de l'ISP, de la BAPCOC, du projet VIP² (Vlaamse Indicatoren Project)., et de l'UCL qui ont contribué au succès de cette campagne.



Executive summary

Healthcare-associated infections are among the top 10 causes of hospital deaths worldwide [1]. According to the last point prevalence survey in Belgium executed in 2011, the prevalence rate of infected patients in Belgian acute care hospitals was 7.1% (95% confidence interval 6.1-8.3), resulting in an annual estimate of over 111,000 (95% confidence interval 73,556-159,292) infected patients in this setting [2]. Over the years, hand hygiene (HH) compliance has been recognised as the most important factor in preventing transmission of infection to patients in healthcare settings [3-6]. Unfortunately HH compliance of healthcare workers especially physicians still remained suboptimal similarly to other surveys [7,8].

Countrywide HH campaigns have been organised since 2005 in Belgium, with multiple target groups and different focus depending on the outcome of the previous campaign [7]. These campaigns aimed at raising awareness on good HH practices and promoting the use of alcohol based hand rubs. The 5th campaign focused on before 'patient contact' and before 'aseptic tasks'. The methodology of the campaign was the same as for the previous campaigns, with direct observation using a standardized roster with the help of a new online data collection tool that is compatible with wireless tablets and provides online performance feedback to the hospitals [9].

A total of 155 hospitals introduced before campaign compliance observations (118 acute care hospitals, 11 chronic care hospitals and 26 psychiatric hospitals) and 143 hospitals introduced after campaign observations (114 acute care hospitals, 11 chronic care hospitals and 18 psychiatric hospitals) (Table 1). A total of 137 hospitals provided data both before and after campaign, thus for comparison between before and after only data from 137 hospitals were used. HH compliance (national weighted mean) increased significantly from 64.1% before to 75.8% post campaign ($P < 0.0001$), with a decrease in variability between hospitals (Figures 1 & 2). Compliance rate increased for all types of health-care workers (around 7 to 12%), with nurses performing best and physicians still low, with high variability which could be explained by the low participation of physicians (Figure 4). As concerns the different types of services, there was a general increase in compliance rates with the highest rates recorded in pediatric/neonatal services (Figure 6). Though the focus of this campaign was on 'before patient contact' and 'before aseptic tasks', compliance rate was still very high for 'after patient contact' and 'exposure to body fluids', thus implying that healthcare workers tend to protect themselves more or less than to protect the patient, as earlier explained [7] (Figure 10).

In conclusion, the fifth national campaign was another success in terms of very high participation rates, and a marked increase in compliance rate bypassing the historical 70% margin by 5.8%. The main factors for this success could be explained by the multimodal methodology of awareness campaign, the repetition of the campaign, the nation-wide scale of the campaign and the political and financial support of the federal government. The latter made it possible for a user friendly online tool providing local feedbacks to the hospitals to be developed, and also for providing free tablets to all participating hospitals. Despite the fact that this year's campaign focused on before patient contact and before performing aseptic procedures, the concerned compliance rates were still relatively low. As well the compliance rates among physicians compared to nurses remained low. Thus more attention still needs to be placed on these categories during future campaigns.



Table de matières

1	Observations	6
1.1	Participation des hôpitaux (hôpital) à la campagne et observance.	6
1.2	Observance par profession.	7
1.3	Observance par spécialité.....	9
1.4	Observance par type de contact.....	10
1.5	Observance selon les cinq indications.....	12
2	Conditions de base (Optionnel).....	14
2.1	Participation.....	14
2.2	Observance par profession	14
2.3	Port de bijoux	16
2.4	Hygiène des ongles.....	22
2.5	Vêtements	29
3	Références	33
4	Annexes	34



1 Observations

1.1 Participation des hôpitaux (hôm.) à la campagne et observance.

Tableau 1: Hôpitaux participants

Type d'hôpital	Nombre d'hôpitaux participants	
	Avant campagne	Après campagne
Hôpitaux aigus	118	114
Hôpitaux chroniques	11	11
Hôpitaux psychiatriques	26	18
Total	155	143

Tableau 2 : Taux national d'observance de l'hygiène des mains

Période	Nombre d'opportunités observées (n)	Taux d'observance global (%)	Proportion alcool/alcool+savon (%)
Avant campagne	123204	64.1	81.1
Après campagne	115599	75.8	85.4

% = Moyenne des pourcentages (Poids plus important pour les institutions avec un nombre d'observations élevé)

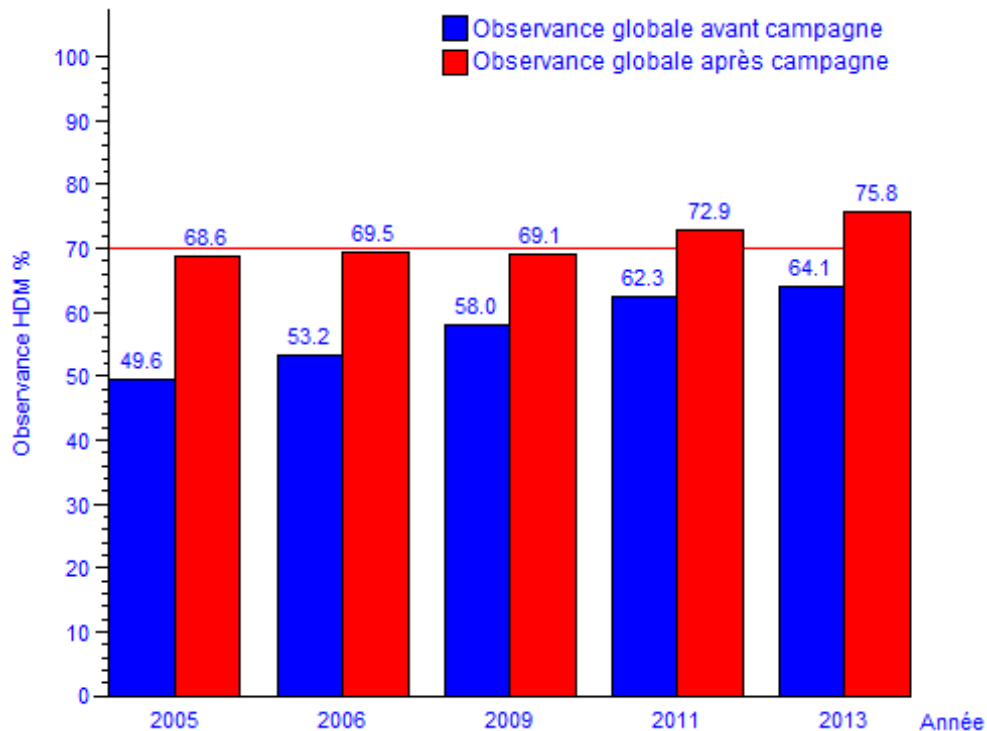


Figure 1 : Evolution de l'observance de l'hygiène des mains pour les cinq campagnes consécutives.

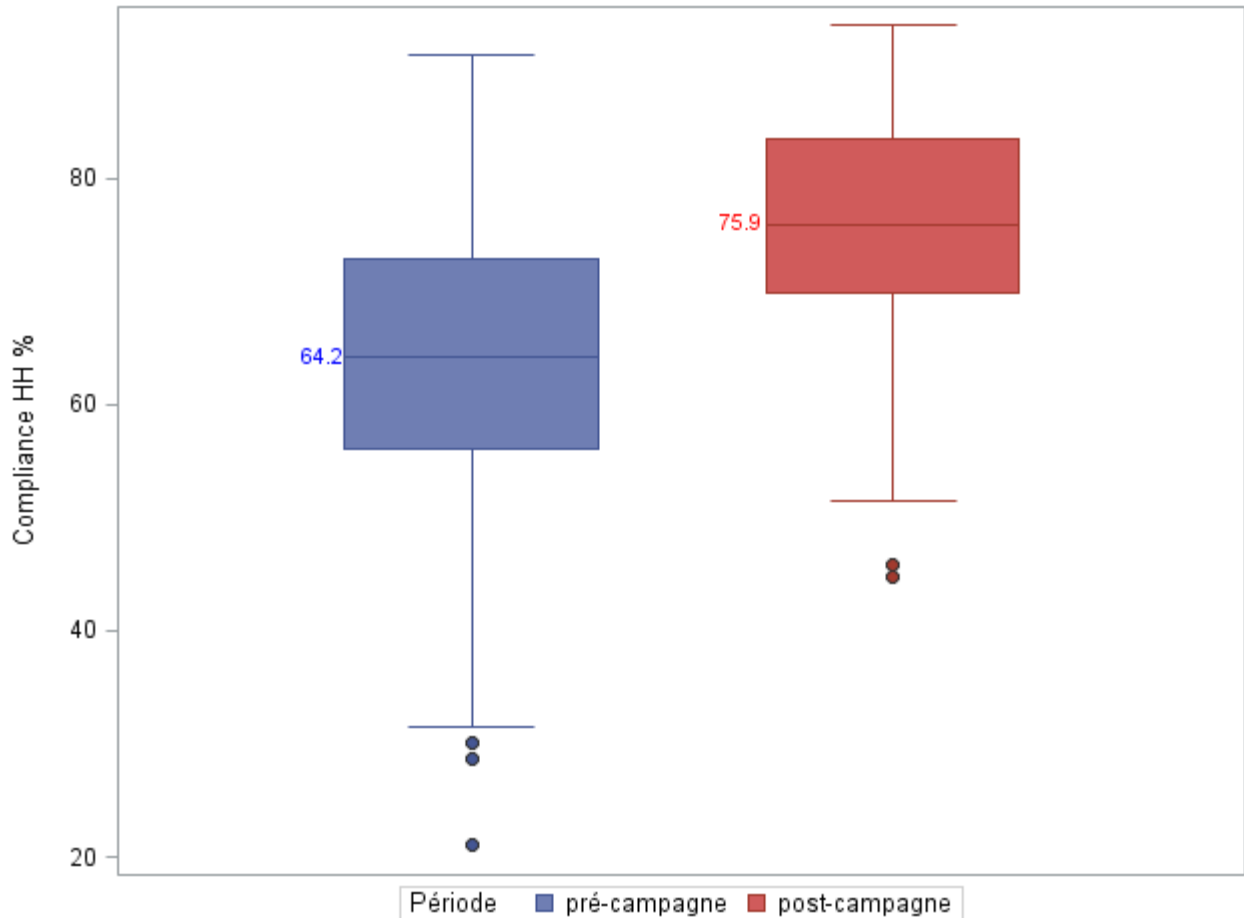


Figure 2: L'observance globale de l'hygiène des mains, avant et après campagne 2013 (N hôp.=137)

La médiane (représentée par une ligne horizontale dans chaque boîte et par un nombre à côté de la boîte), les intervalles interquartiles (hauteur de la boîte), les limites maximales et minimales (barres verticales) de l'observance sont indiqués, ainsi que les résultats sortant des limites (outliers ; points isolés).

1.2 Observance par profession.

Tableau 3 : Taux national d'observance de l'hygiène des mains par profession (Post-campagne).

Groupe professionnel	Nombre d'opportunités observées (n)	Hygiène des mains Alcool + savon (n)	Taux d'observance global (%)
Infirmière	72182	56207	79.0
Aide-soignante	10184	7824	77.0
Médecin	12631	7764	61.1
Kinésithérapeute	4910	3513	71.6
Autre	15692	11023	68.7

% = Moyenne des pourcentages (Poids plus important pour les institutions avec un nombre d'observations élevé)

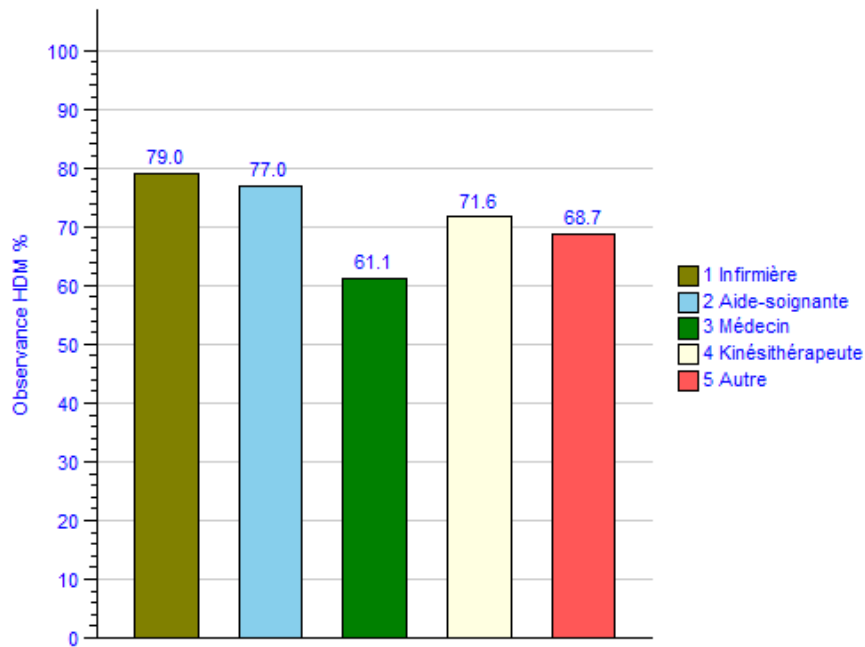


Figure 3 : L'observance de l'hygiène des mains selon la catégorie professionnelle, après campagne, 2013 (N hôp.=143)

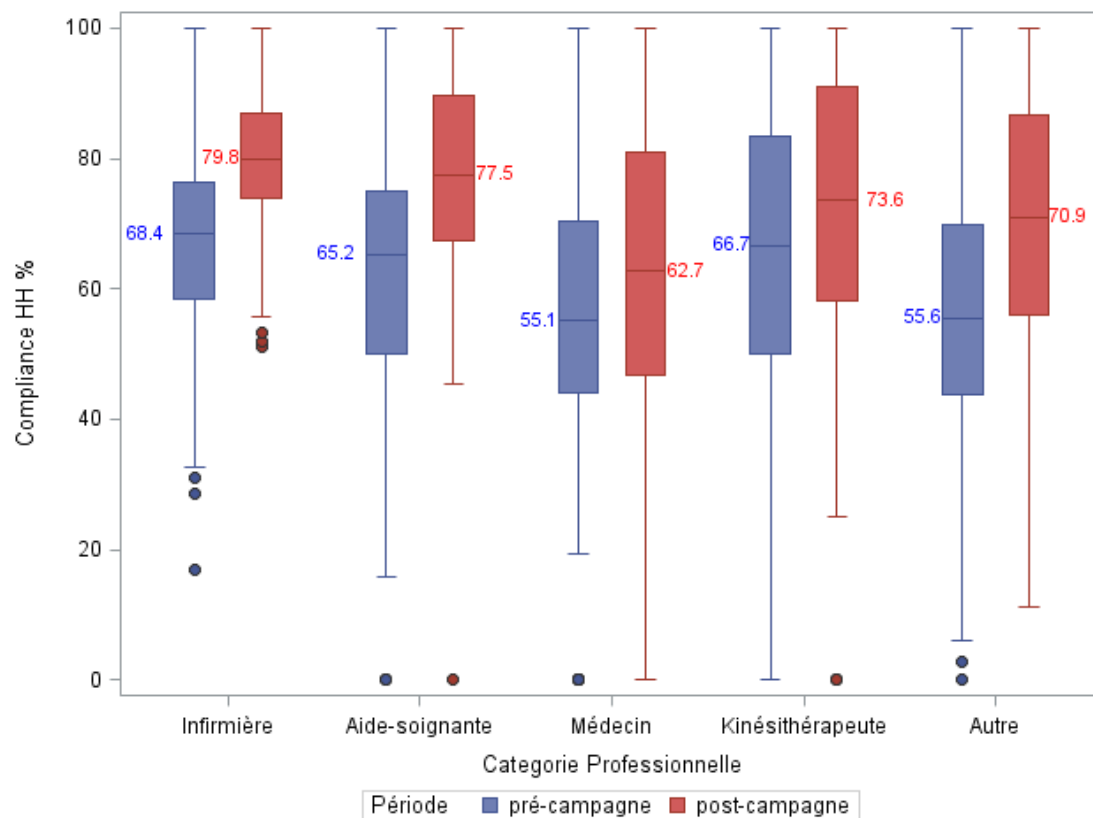


Figure 4 : L'observance de l'hygiène des mains selon la catégorie professionnelle, avant et après campagne, 2013 (N hôp. =137)

La médiane (représentée par une ligne horizontale dans chaque boîte et par un nombre à côté de la boîte), les intervalles interquartiles (hauteur de la boîte), les limites maximales et minimales (barres verticales) de l'observance sont indiqués, ainsi que les résultats sortant des limites (outliers ; points isolés).



1.3 Observance par spécialité

Tableau 4 : Taux national d'observance de l'hygiène des mains par spécialité (Post-campagne)

Spécialité	Nombre d'opportunités observées (n)	Hygiène des mains Alcool + savon (n)	Taux d'observance global (%)
Pédiatrie/Néonatalogie	4284	3490	78.0
Soins intensifs	23552	17923	77.8
Psychiatrie	10982	8801	76.4
Médecine Interne	18503	13881	75.8
Gériatrie	13598	10375	75.2
Revalidation	5795	4536	75.2
Maternité	2892	2094	74.3
Chirurgie	18549	13235	72.7
Autres	17444	11996	69.6

% = Moyenne des pourcentages (Poids plus important pour les institutions avec un nombre d'observations élevé)

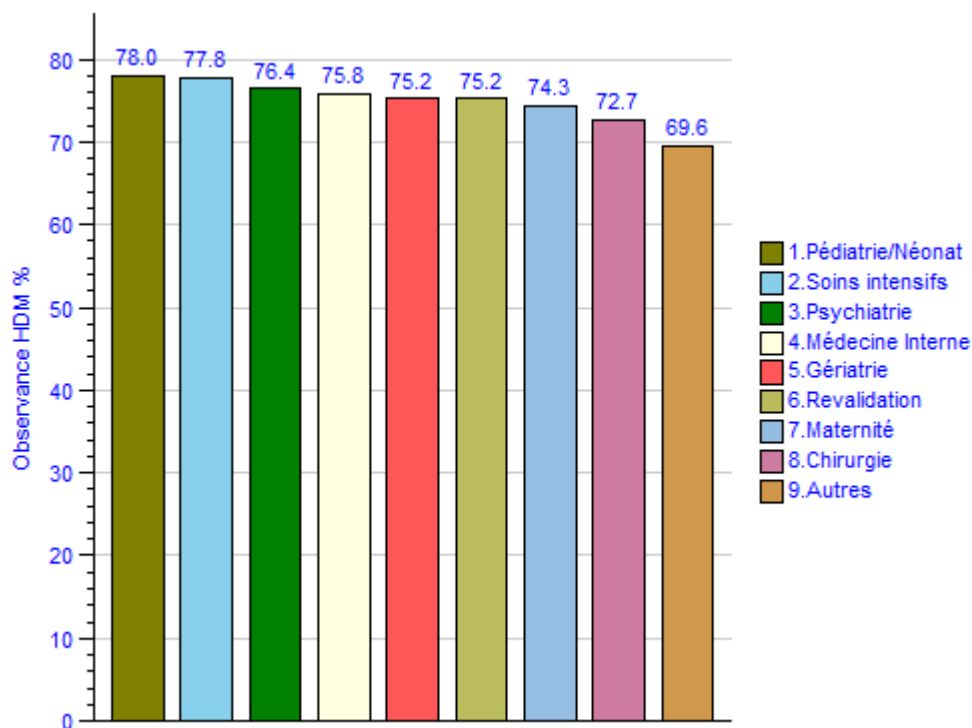


Figure 5 : L'observance moyenne de l'hygiène des mains selon le type de service, après campagne, 2013 (N hôp =143)

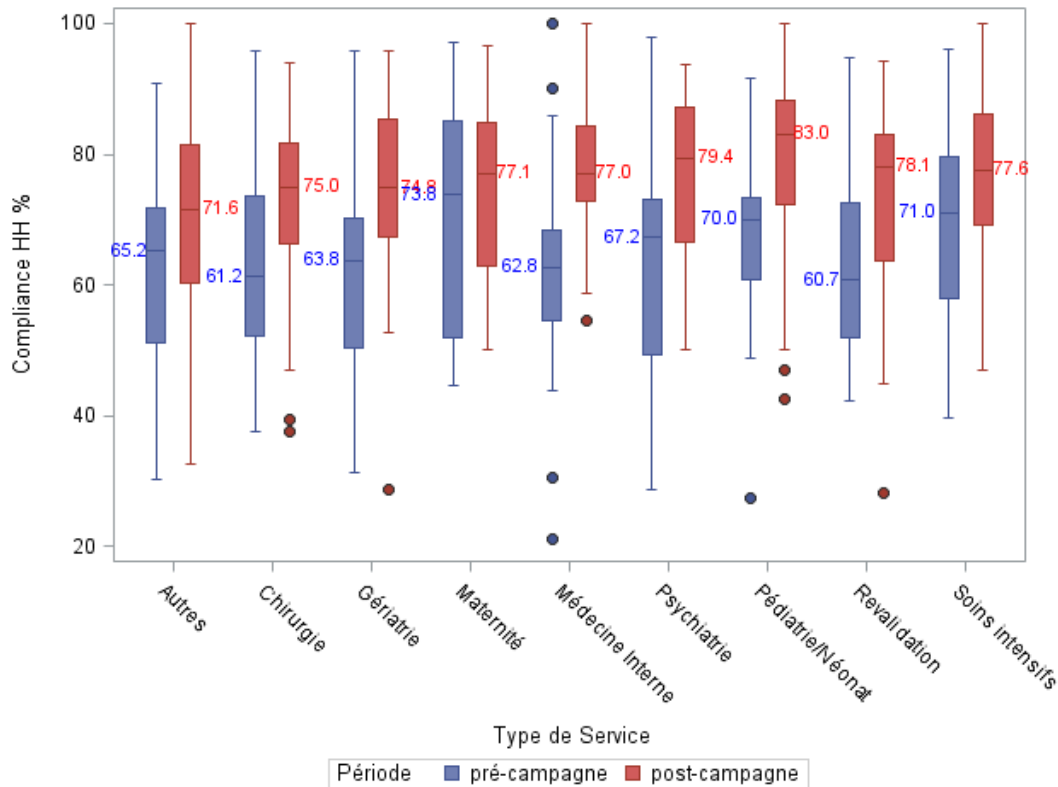


Figure 6 : L'observance de l'hygiène des mains selon le type de service, avant et après campagne, 2013 (N hôp. = 137)

La médiane (représentée par une ligne horizontale dans chaque boîte et par un nombre à côté de la boîte), les intervalles interquartiles (hauteur de la boîte), les limites maximales et minimales (barres verticales) de l'observance sont indiqués, ainsi que les résultats sortant des limites (outliers; points isolés).

1.4 Observance par type de contact

Tableau 5 : Taux national d'observance de l'hygiène des mains par type de contact (Post-campagne).

Type de contact	Nombre d'opportunités observées (n)	Hygiène des mains Alcool + savon (n)	Taux d'observance national (%)
Avant contact direct avec le patient	30349	20090	67.6
Après contact direct avec le patient	35983	29061	82.5
Avant contact veineux/artériel (IV)	7759	5777	71.8
Avant contact site urinaire	1614	1341	73.8
Avant contact site respiratoire (RESP)	1905	1265	64.2
Avant contact peau lésée et muqueuse (PL/MUQ)	2887	2249	76.1
Avant contact médicaments (MED)	4119	2720	66.0
Après contact liquide biologique + muqueuse (lig.biol.)	9403	8125	84.9
Après contact matériel et environnement du patient (ENVIRO)	21580	15703	75.1

% = Moyenne des pourcentages (Poids plus important pour les institutions avec un nombre d'observations élevé)

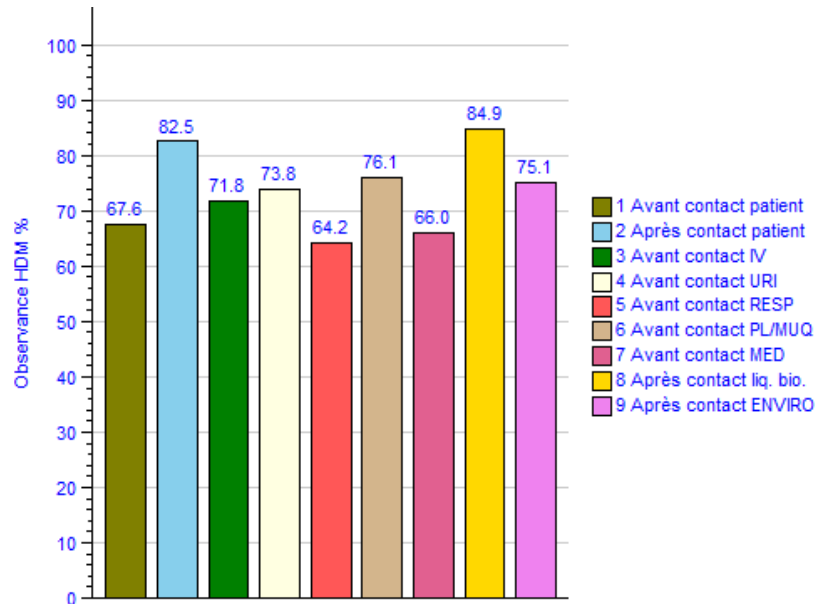


Figure 7 : L'observance moyenne de l'hygiène des mains selon le type de contact, après campagne, 2013 (N hôp.=143).

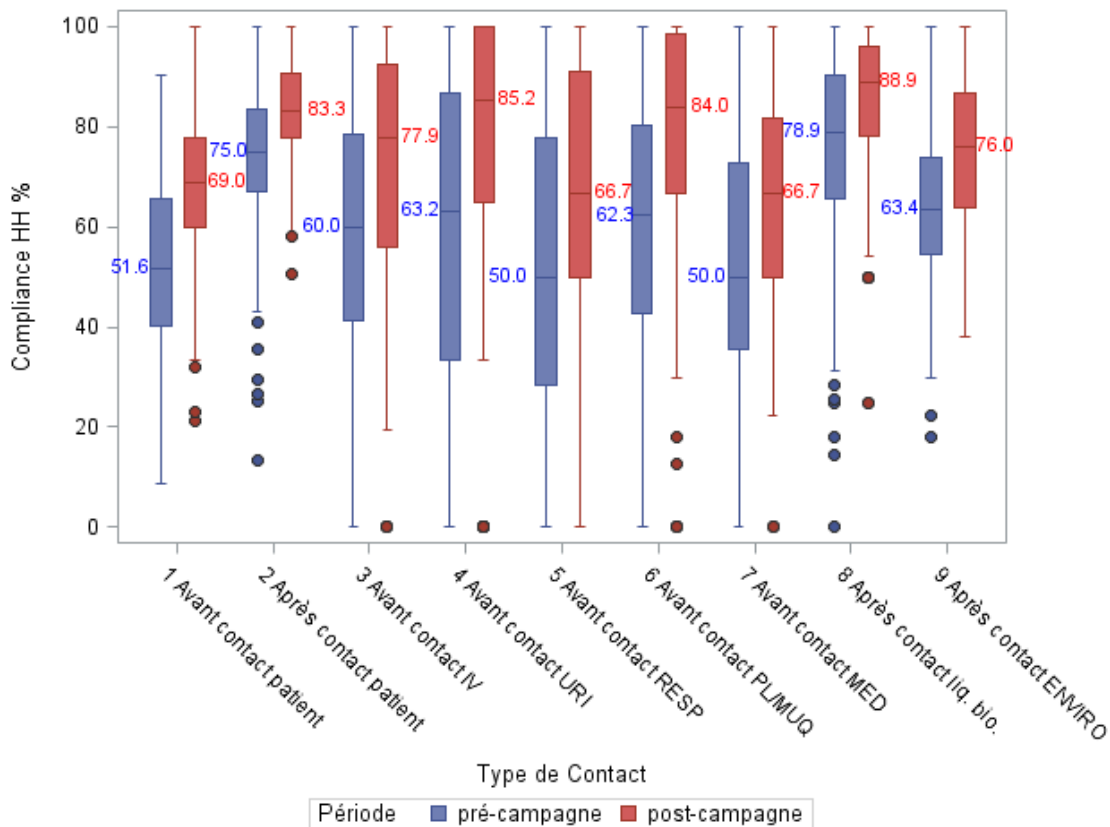


Figure 8 : L'observance moyenne d'hygiène des mains selon le type de contact, avant et après campagne, 2013 (N hôp.=137)

La médiane (représentée par une ligne horizontale dans chaque boîte et par un nombre à côté de la boîte), les intervalles interquartiles (hauteur de la boîte), les limites maximales et minimales (barres verticales) de l'observance sont indiqués, ainsi que les résultats sortant des limites (outliers ; points isolés).



1.5 Observance selon les cinq indications

Tableau 6 : Taux national d'observance de l'hygiène des mains selon les cinq indications (Post-campagne)

5 Indications	Nombre d'opportunités observées (n)	Hygiène des mains Alcool + savon (n)	Taux d'observance (%)
Avant contact patient	30349	20090	67.6
Après contact patient	35983	29061	82.5
Avant acte propre/invasif	18284	13352	71.6
Après contact liquide biologique + muqueuse	9403	8125	84.9
Après contact matériel et environnement du patient	21580	15703	75.1

% = Moyenne des pourcentages (Poids plus important pour les institutions avec un nombre d'observations élevé)

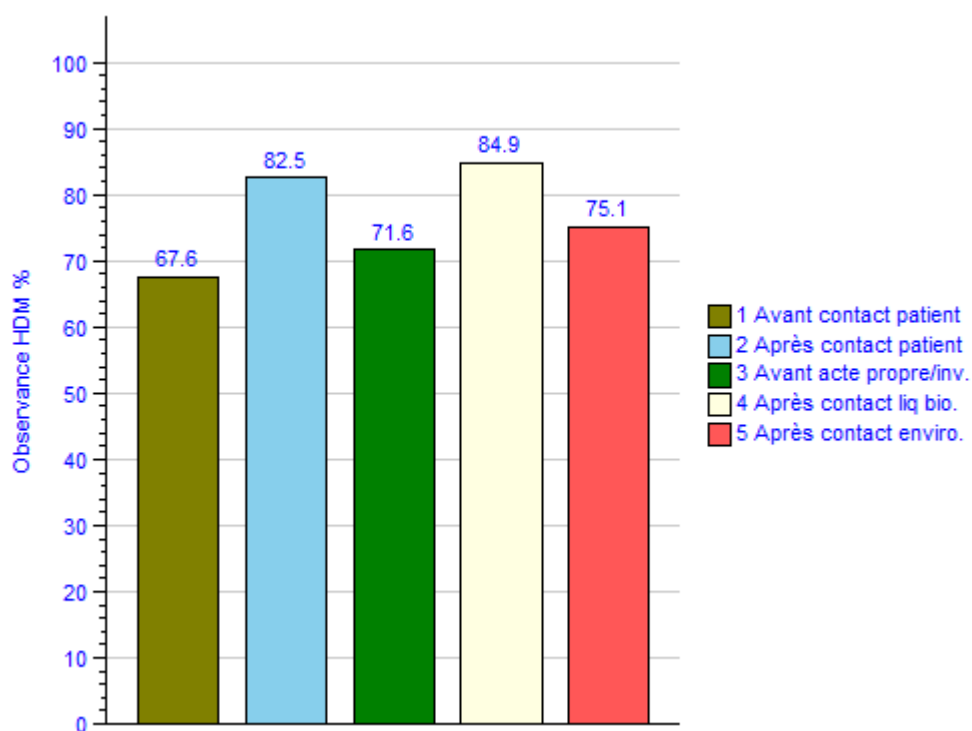


Figure 9: L'observance moyenne de l'hygiène des mains selon les cinq indications, après campagne, 2013 (N hôp.=143).

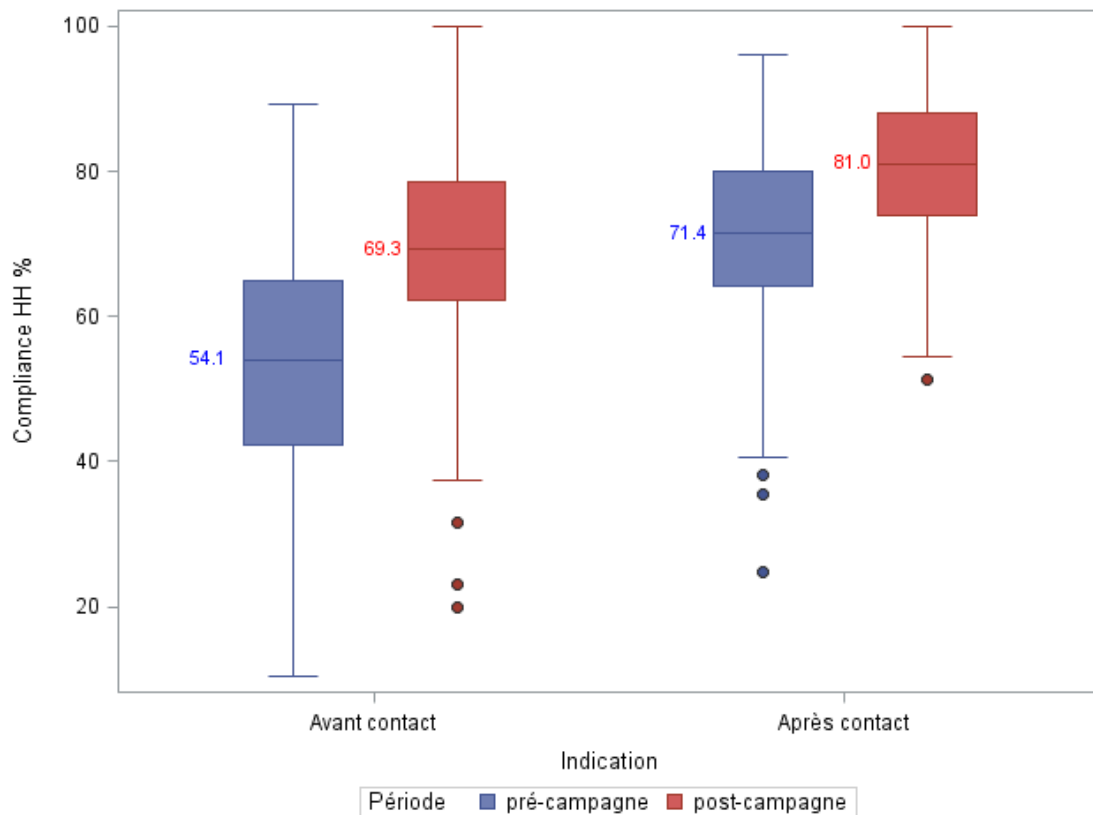


Figure 10 : L'observance de l'hygiène des mains selon les indications regroupées en avant et après contact avec le patient, avant et après campagne, 2013 (N hôp. =137).

Avant = (avant contact patient et avant un soin propre ou invasif),

Après = (après contact patient, après contact avec du sang ou des liquides biologiques ou des muqueuses et après contact avec l'environnement immédiat du patient).

La médiane (représentée par une ligne horizontale dans chaque boîte et par un nombre à côté de la boîte), les intervalles interquartiles (hauteur de la boîte), les limites maximales et minimales (barres verticales) de l'observance sont indiqués, ainsi que les résultats sortant des limites (outliers ; points isolés).



2 Conditions de base (Optionnel)

2.1 Participation

Tableau 7 : Hôpitaux participants au module conditions de base (Post-campagne)

Type d'hôpital	Nombre d'hôpitaux participants
Hôpitaux aigus	69
Hôpitaux chroniques	10
Hôpitaux psychiatriques	9
TOTAL	88

2.2 Observance par profession

Tableau 8 : Nombre de personnes observées pour les exigences de base relatives à l'hygiène des mains par profession (Post-campagne).

Groupe professionnel	Nombre de personnes observées (n)	Proportion de personnes observées (%)
Infirmière	7098	52.5
Aide-soignante	1183	10.6
Médecin	1763	14.4
Kinésithérapeute	569	6.8
Autre	3071	22.7
TOTAL	13684	

% = Moyenne des pourcentages (Poids plus important pour les institutions avec un nombre d'observations élevé)

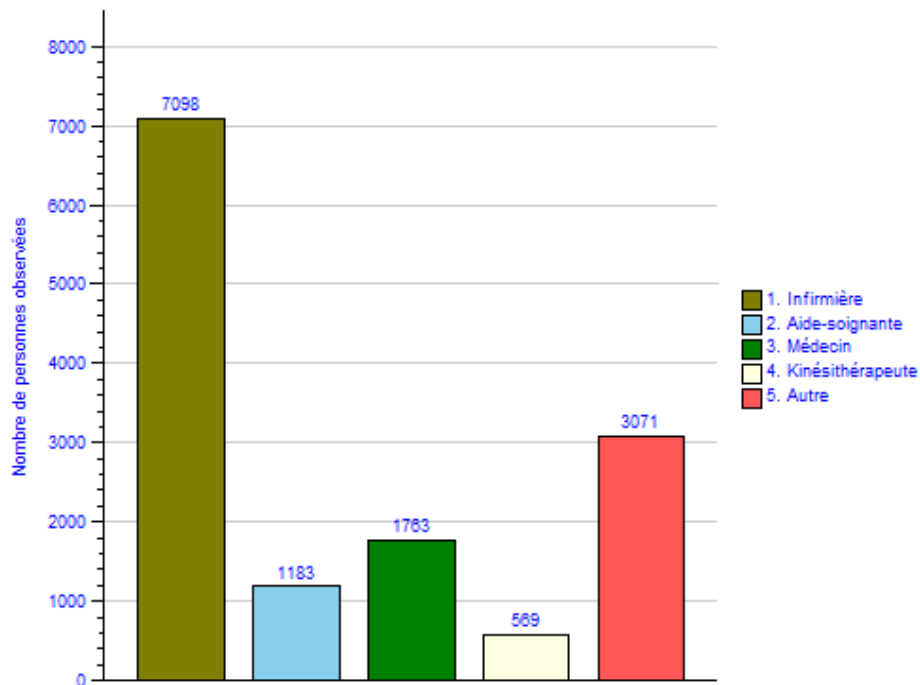


Figure 11: Nombre de personnes observées pour les exigences de base relatives à l'hygiène des mains par profession, après campagne, 2013 (N hôp=88).

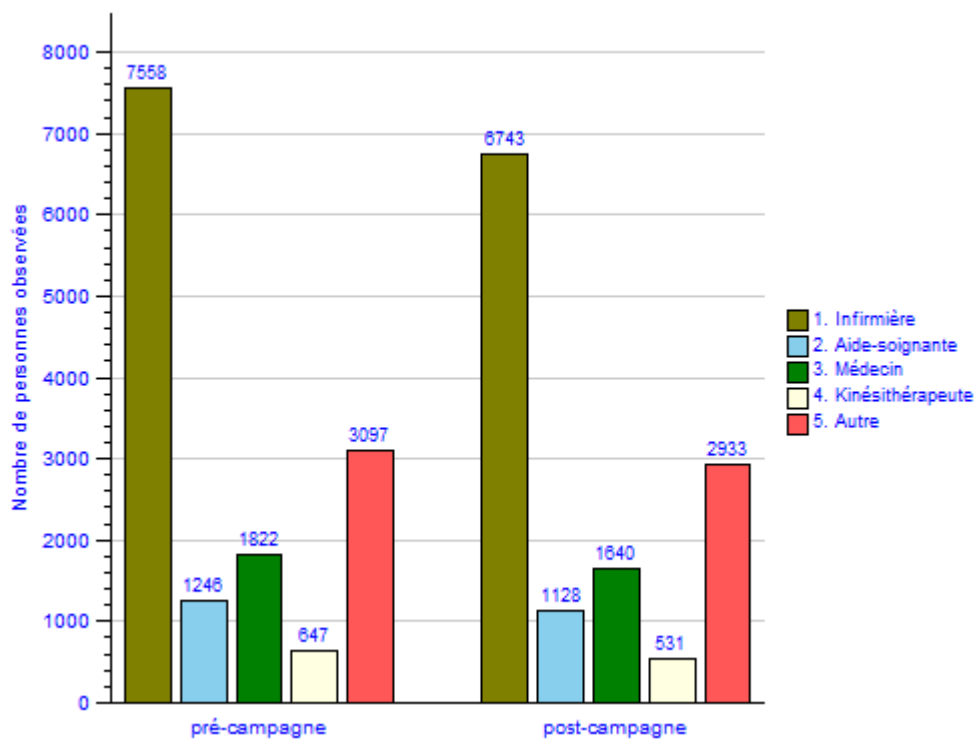


Figure 12: Nombre de personnes observées pour les exigences de base relatives à l'hygiène des mains par profession, avant et après campagne, 2013 (N hôp= 83).



2.3 Port de bijoux

Tableau 9 : Pourcentage de personnes portant une bague, une montre ou un bracelet parmi le nombre total de personnes observées (Post-campagne).

Port de bijoux	N° avec bijoux	%
Bague	1756	12.1
Montre	1578	10.0
Bracelet	513	3.3

% = Moyenne des pourcentages (Poids plus important pour les institutions avec un nombre d'observations élevé)

Total des personnes observées = 13684

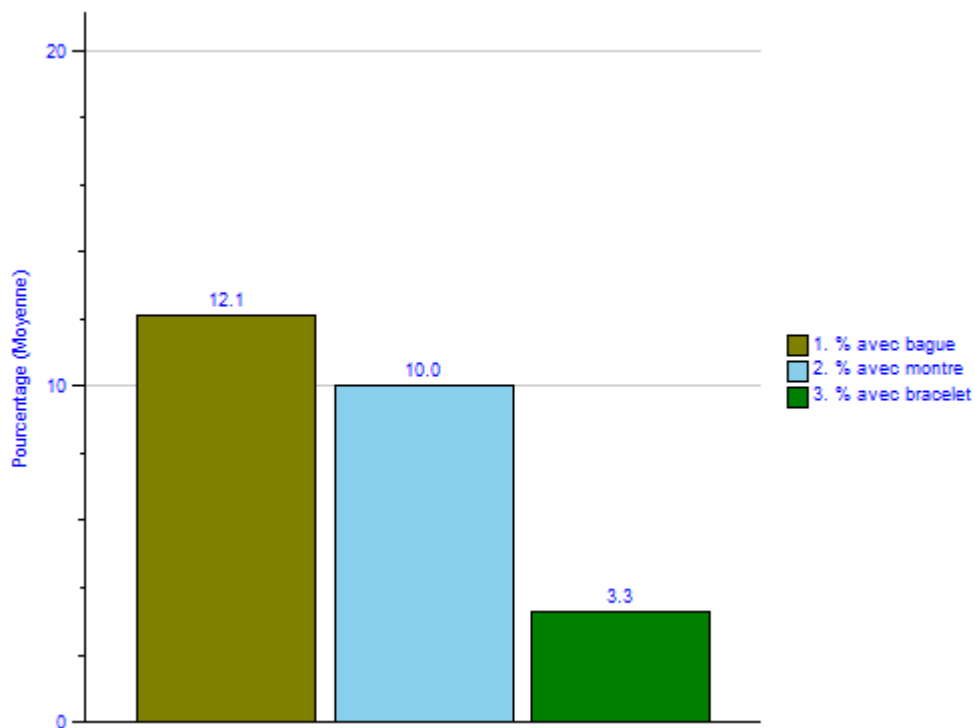


Figure 13: Pourcentage de personnes portant une bague, une montre ou un bracelet parmi le nombre total de personnes observées après campagne, 2013 (N hôp. = 88).

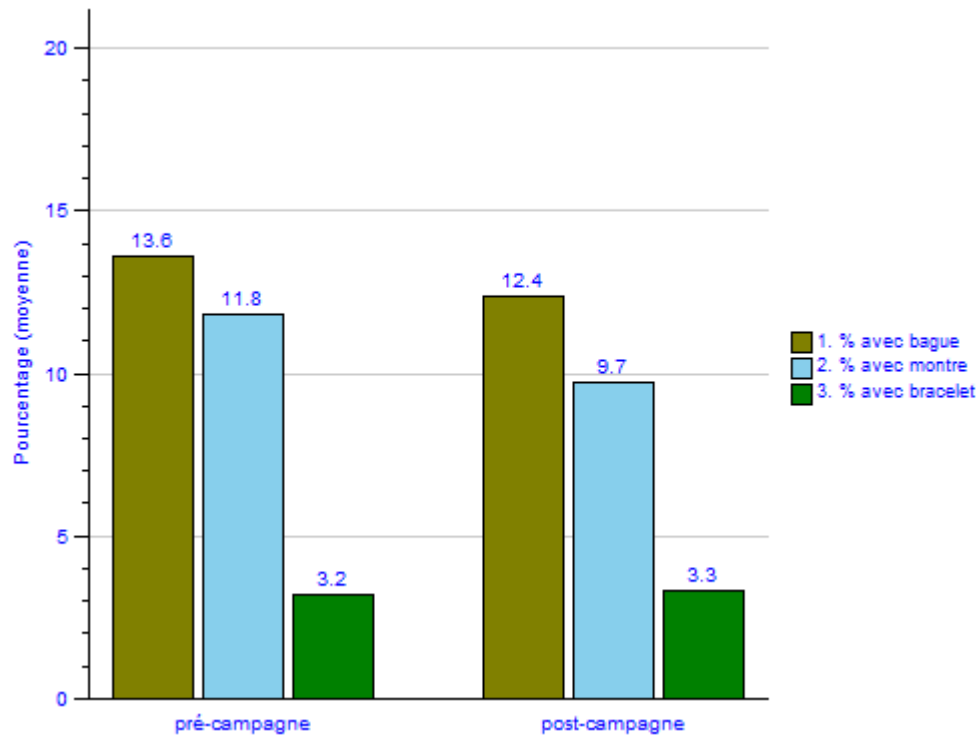


Figure 14: Pourcentage de personnes portant une bague, une montre ou un bracelet parmi le nombre total de personnes observées avant et après campagne, 2013 (N hôp= 83).

2.3.1 Le port des bagues par profession

Tableau 10 : Pourcentage de personnes observées portant une bague par profession (Post-campagne).

Profession	Nombre avec bague	Nombre observées	%
Infirmière	692	7098	8.8
Aide-soignante	146	1183	14.8
Médecin	394	1763	22.9
Kinésithérapeute	54	569	8.1
Autre	470	3071	14.7

% = Moyenne des pourcentages (Poids plus important pour les institutions avec un nombre d'observations élevé)

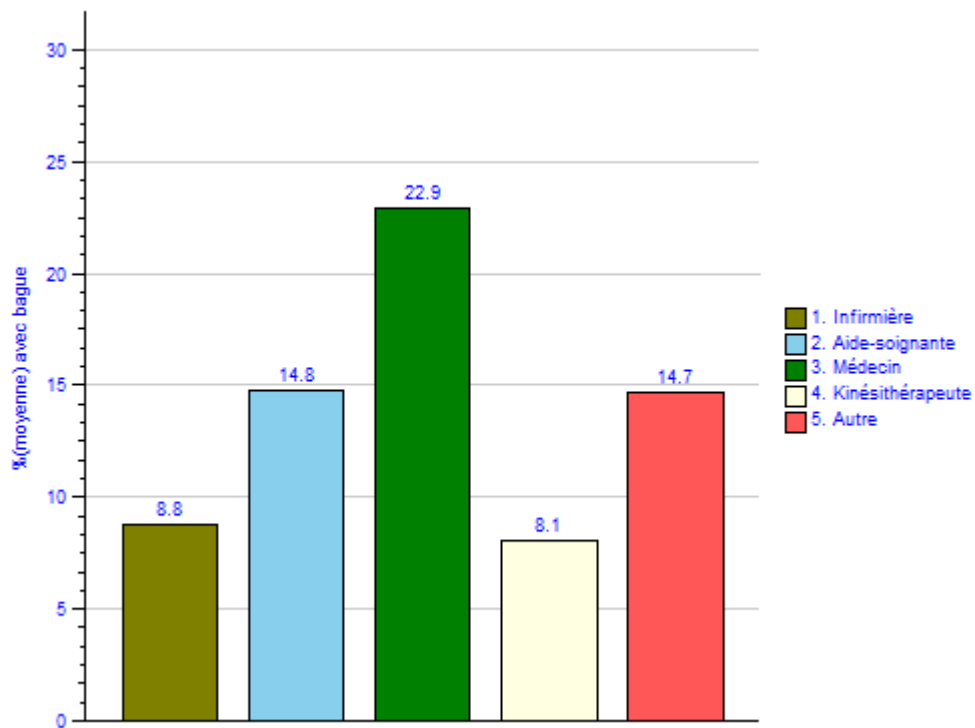


Figure 15: Pourcentage de personnes observées portant une bague par profession après campagne, 2013 (N hôp = 88).

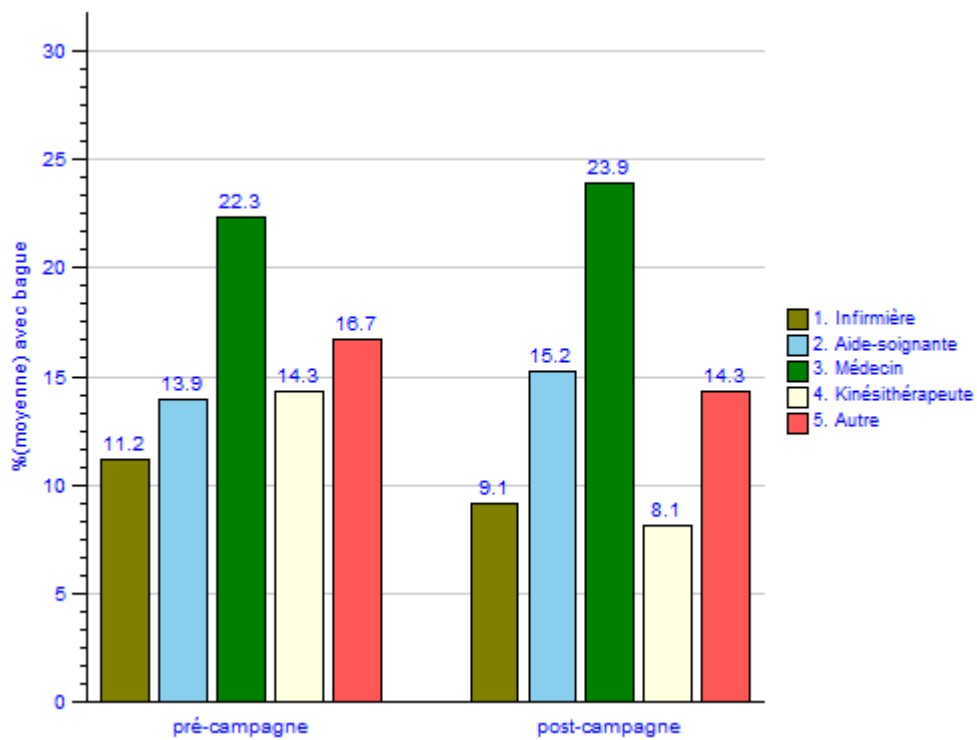


Figure 16: Pourcentage de personnes observées portant une bague par profession avant et après campagne, 2013 (N hôp = 83).



2.3.2 Le port des montres par profession

Tableau 11 : Pourcentage de personnes observées portant une montre, par profession (Post-campagne).

Profession	Nombre avec montre	Nombre observées	%
Infirmière	412	7098	6.0
Aide-soignante	111	1183	4.5
Médecin	494	1763	28.9
Kinésithérapeute	85	569	15.6
Autre	476	3071	11.2

% = Moyenne des pourcentages (Poids plus important pour les institutions avec un nombre d'observations élevé)

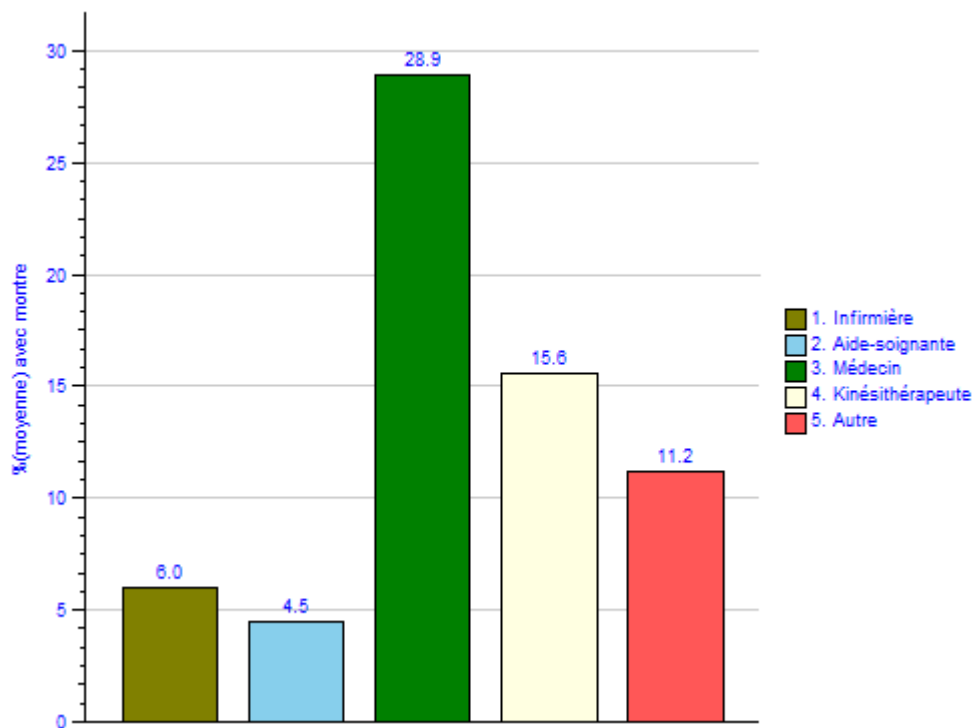


Figure 17: Pourcentage de personnes observées portant une montre, par profession après campagne, 2013 (N hôp = 88).

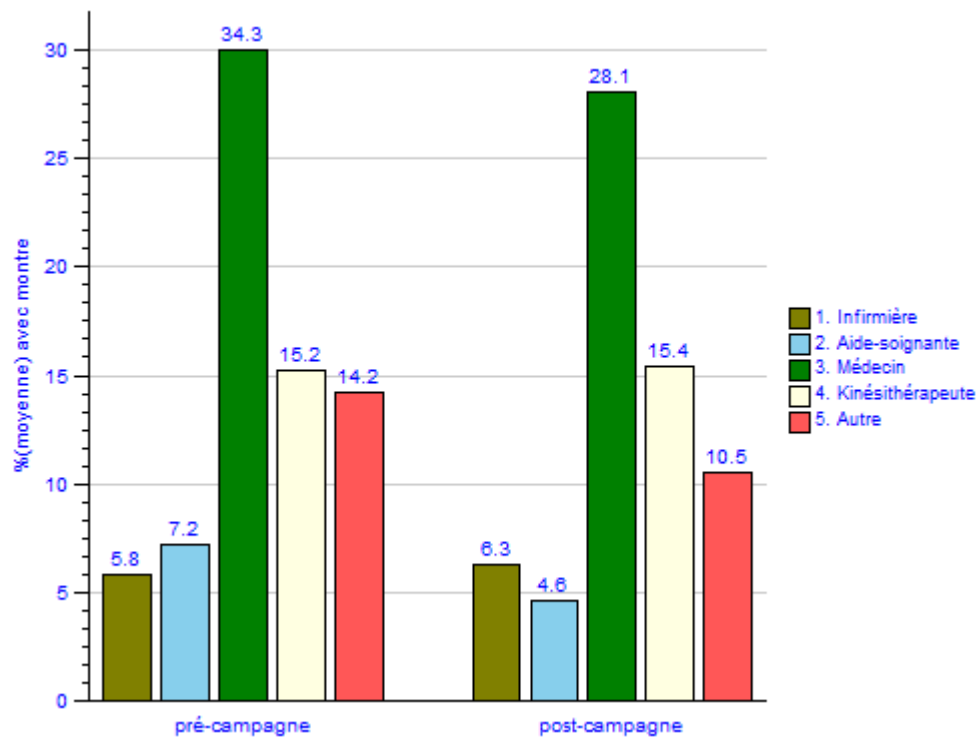


Figure 18: Pourcentage de personnes observées portant une montre, par profession avant et après campagne, 2013 (N hôp= 83).

2.3.3 Le port des bracelets par profession

Tableau 12 : Pourcentage de personnes observées portant un bracelet par profession (Post-campagne).

Profession	Nombre avec bracelet	Nombre observées	%
Infirmière	139	7098	1.8
Aide-soignante	58	1183	2.0
Médecin	87	1763	4.3
Kinésithérapeute	20	569	5.4
Autre	209	3071	5.7

% = Moyenne des pourcentages (Poids plus important pour les institutions avec un nombre d'observations élevé)

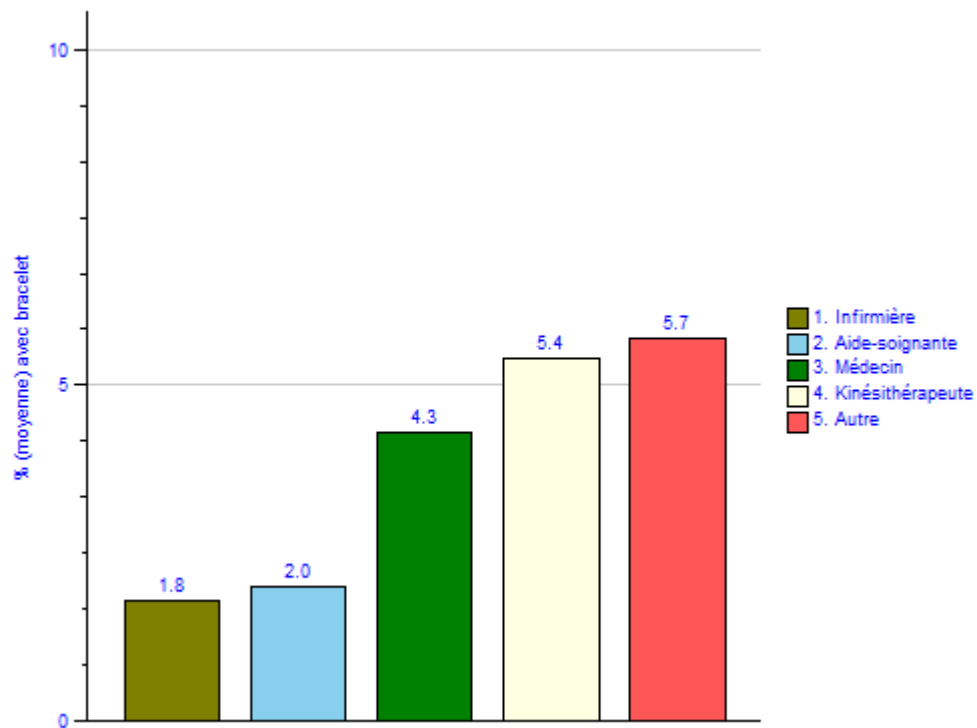


Figure 19: Pourcentage de personnes observées portant un bracelet par profession après campagne, 2013 (N hôp= 88).

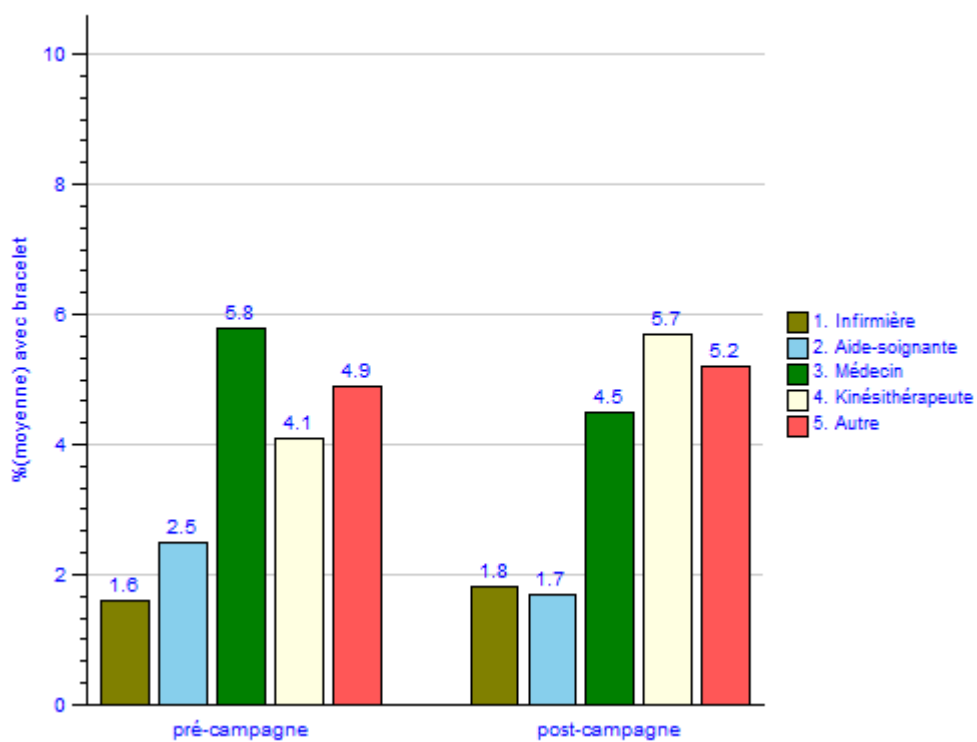


Figure 20: Pourcentage de personnes observées portant un bracelet par profession avant et après campagne, 2013 (N hôp= 83).



2.4 Hygiène des ongles

Tableau 13: Pourcentage de personnes présentant des lacunes quant à l'hygiène des ongles parmi le nombre total de personnes observées (Post-campagne)

Hygiène des ongles	n	%
avec ongles longs	326	2.5
avec ongles sales	39	0.2
avec vernis à ongles	239	1.5
avec faux ongles	124	0.9

% = Moyenne des pourcentages (Poids plus important pour les institutions avec un nombre d'observations élevé)

Total des personnes observées = 13684

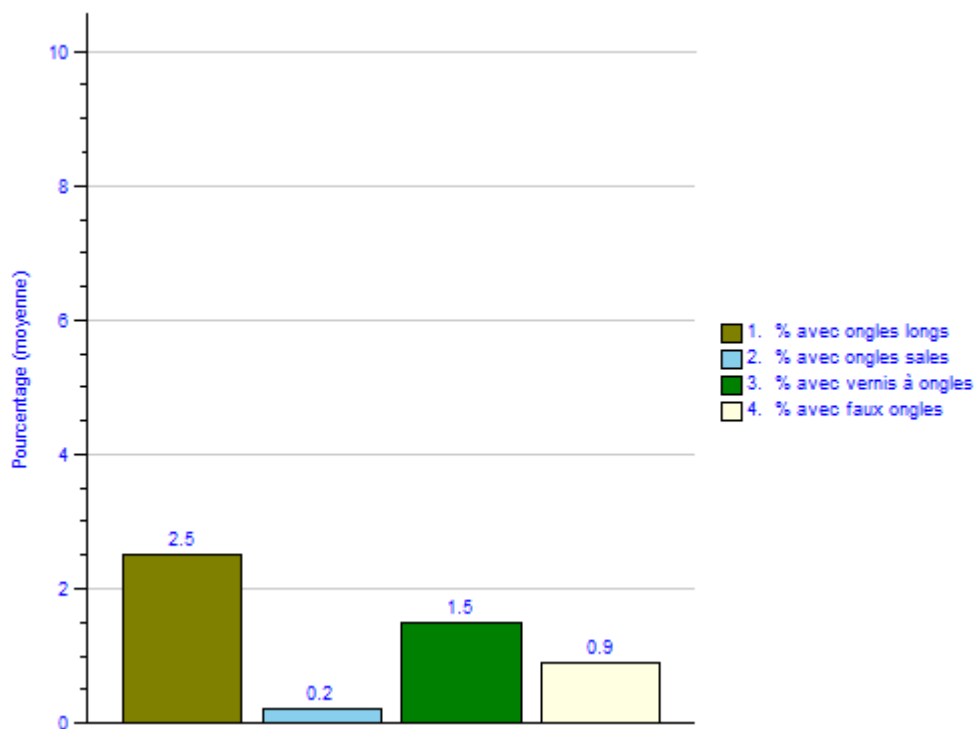


Figure 21: Pourcentage de personne présentant des lacunes quant à l'hygiène des ongles parmi le nombre total de personnes observées après campagne, 2013 (N hôp= 88).

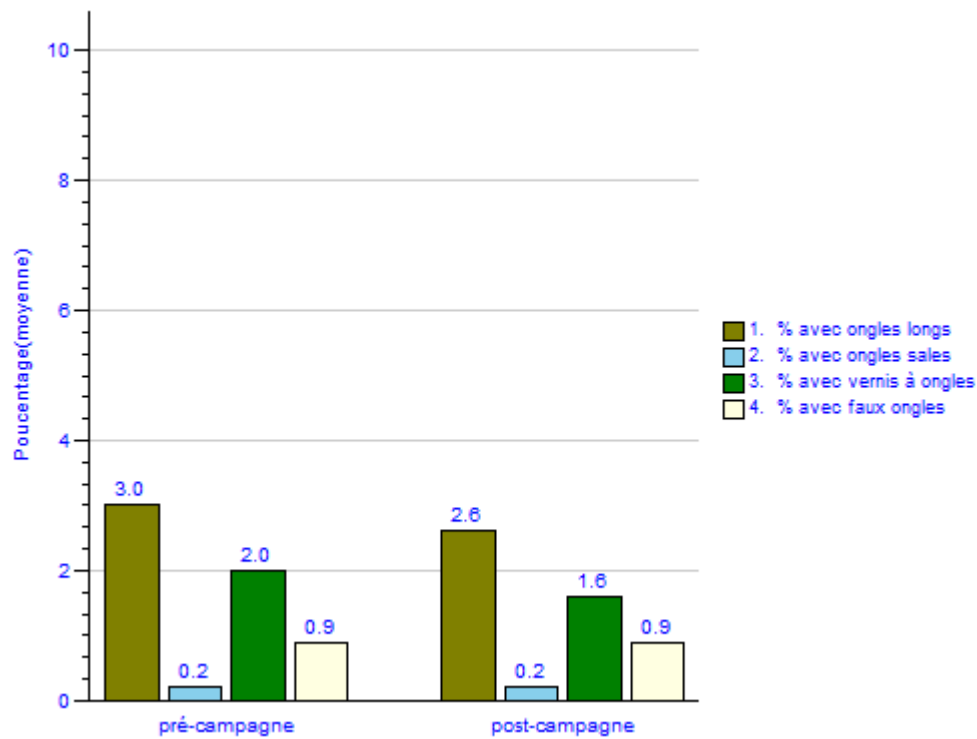


Figure 22: Pourcentage de personne présentant des lacunes quant à l'hygiène des ongles parmi le nombre total de personnes observées avant et après campagne, 2013 (N hôp= 83).

2.4.1 Hygiène des ongles par profession (ongles longs)

Tableau 14 : Pourcentage de personne avec ongles longs par profession (Post-campagne)

Profession	Nombre avec ongles longs	Nombre observé	%
Infirmière	159	7098	1.9
Aide-soignante	36	1183	2.6
Médecin	14	1763	1.2
Kinésithérapeute	7	569	1.4
Autre	110	3071	4.5

% = Moyenne des pourcentages (Poids plus important pour les institutions avec un nombres d'observations élevé)

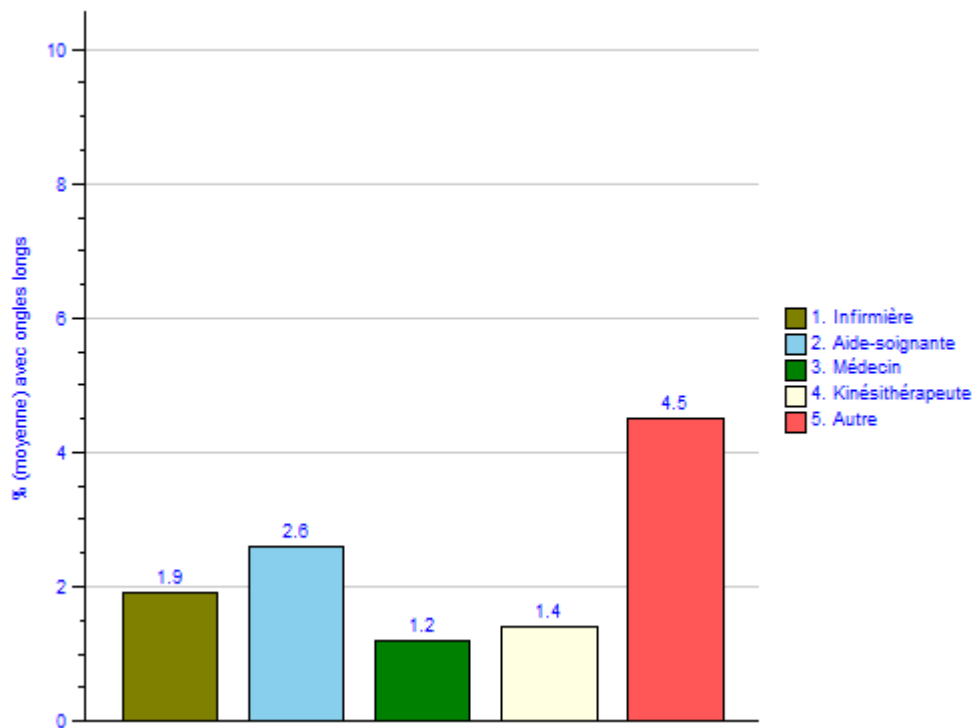


Figure 23: Pourcentage de personnes observées avec ongles longs par profession après campagne, 2013 (N hôp= 88).

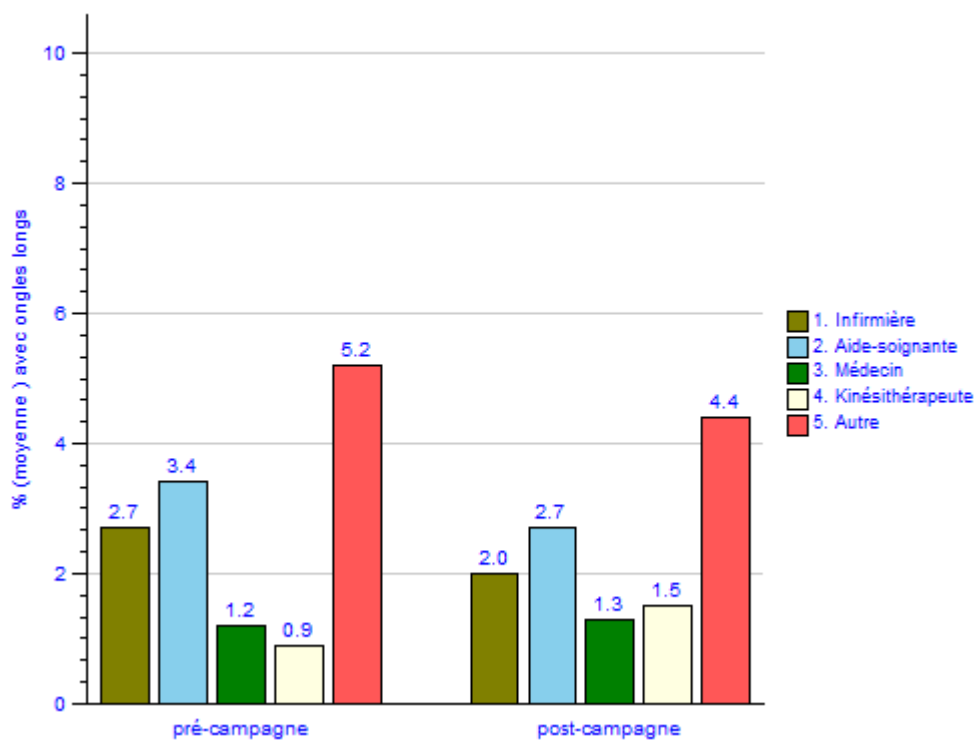


Figure 24: Pourcentage de personnes observées avec ongles longs par profession avant et après campagne, 2013 (N hôp= 83).



2.4.2 Hygiène des ongles par profession (ongles sales)

Tableau 15 : Pourcentage de personnes observées avec ongles sales par profession (Post-campagne)

Profession	Nombre avec ongles sales	Nombre observé	%
Infirmière	15	7098	0.1
Aide-soignante	5	1183	0.2
Médecin	2	1763	0.3
Kinésithérapeute	2	569	0.3
Autre	15	3071	0.4

% = Moyenne des pourcentages (Poids plus important pour les institutions avec un nombres d'observations élevé)

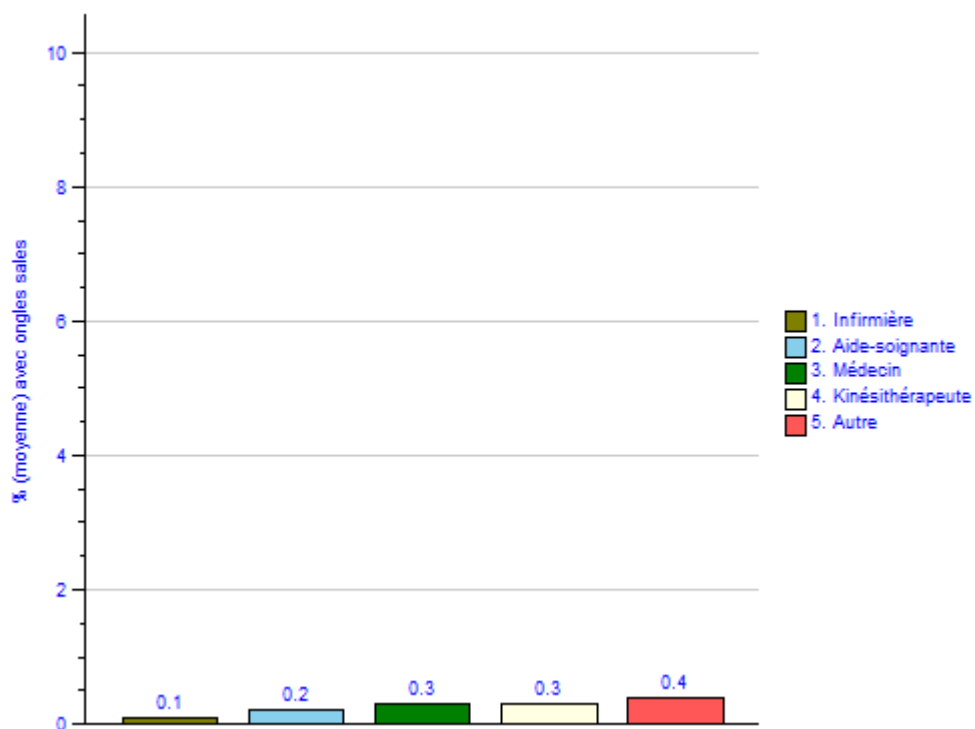


Figure 25: Pourcentage de personnes observées avec ongles sales par profession après campagne, 2013 (N hôp= 88).

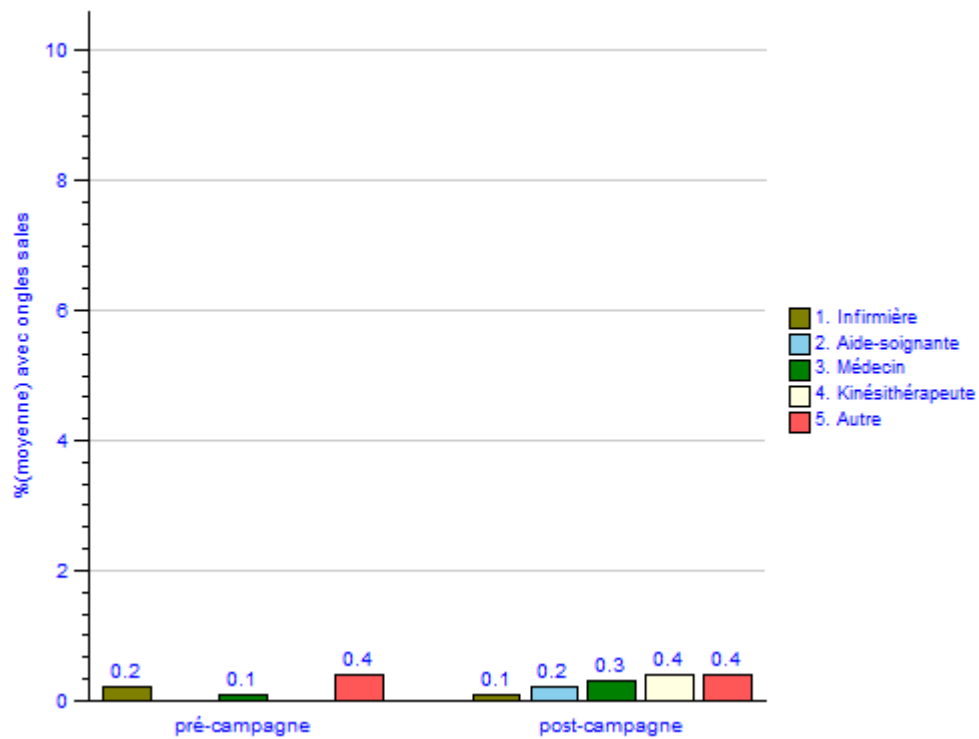


Figure 26: Pourcentage de personnes observées avec ongles sales par profession avant et après campagne, 2013 (N hôp= 83).

2.4.3 Hygiène des ongles par profession (verniss à ongles)

Tableau 16: Pourcentage de personnes observées avec vernis à ongles par profession (Post-campagne)

Profession	Nombre avec vernis à ongles	Nombre observé	%
Infirmière	90	7098	1.0
Aide-soignante	29	1183	1.4
Médecin	26	1763	1.3
Kinésithérapeute	8	569	1.5
Autre	86	3071	2.4

% = Moyenne des pourcentages (Poids plus important pour les institutions avec un nombre d'observations élevé)

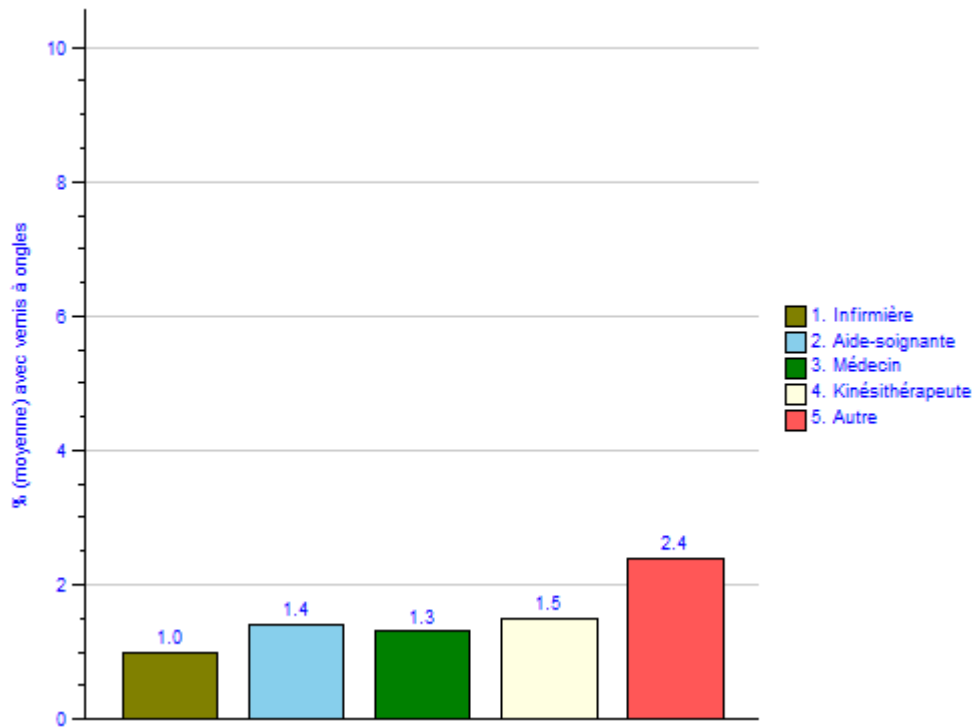


Figure 27: Pourcentage de personnes observées avec vernis à ongles par profession après campagne, 2013 (N hôp= 88).

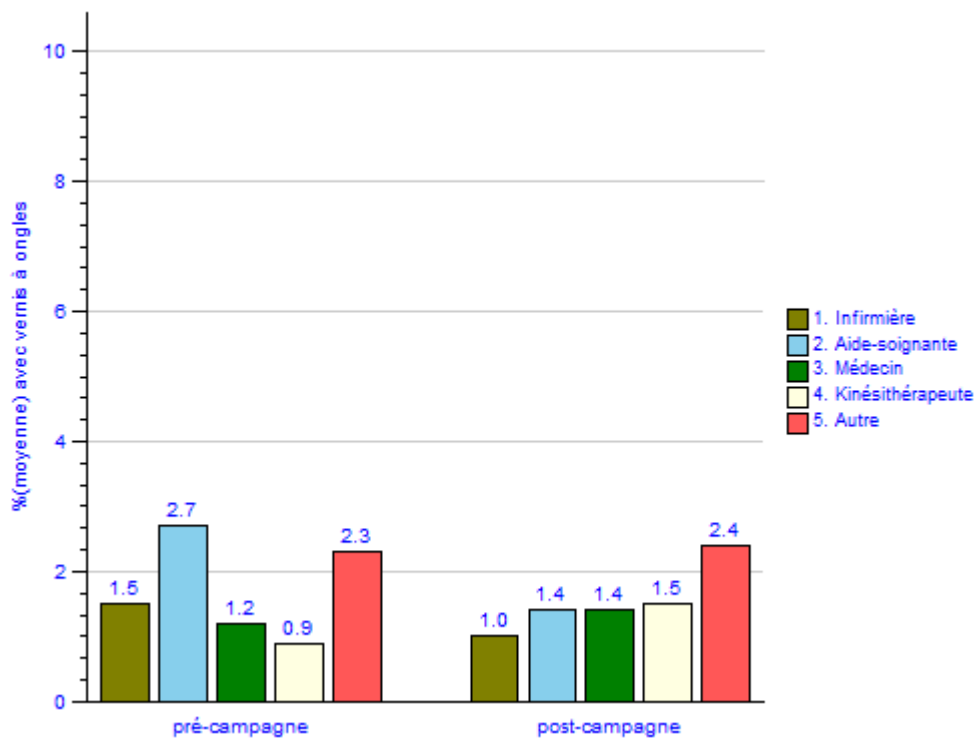


Figure 28: Pourcentage de personnes observées avec vernis à ongles par profession avant et après campagne, 2013 (N hôp= 83).



2.4.4 Hygiène des ongles par profession (faux ongles)

Tableau 17 : Pourcentage de personnes observées avec faux ongles par profession (Post-campagne)

Profession	Nombre avec faux ongles	Nombre observé	%
Infirmière	68	7098	0.8
Aide-soignante	18	1183	1.2
Médecin	3	1763	0.2
Kinésithérapeute	5	569	1.0
Autre	30	3071	1.0

% = Moyenne des pourcentages (Poids plus important pour les institutions avec un nombre d'observations élevé)

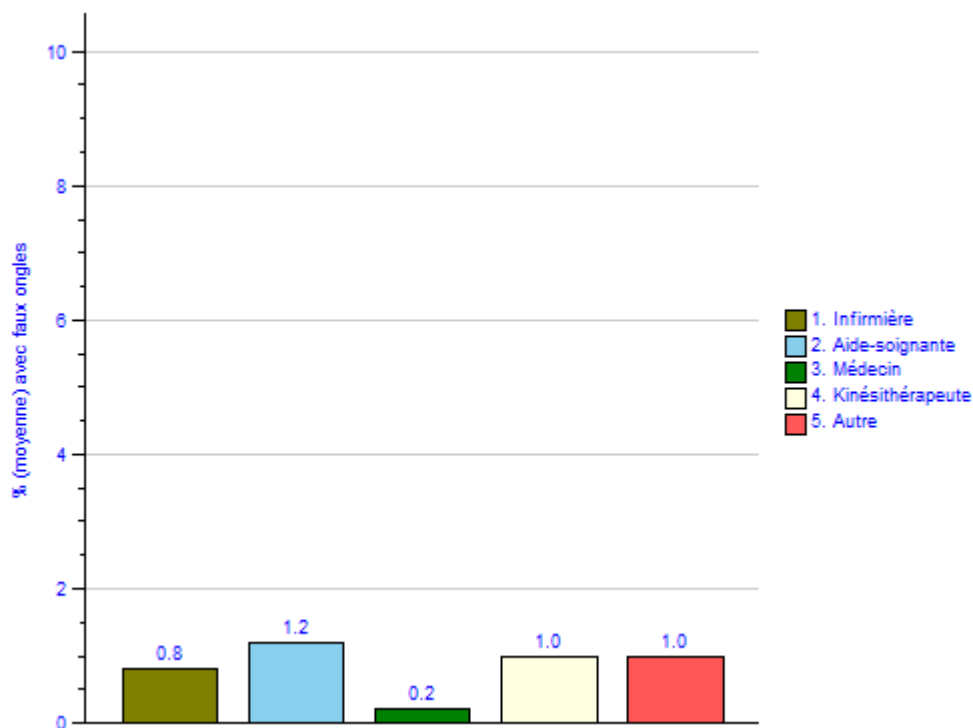


Figure 29: Pourcentage de personnes observées avec faux ongles par profession après campagne, 2013 (N hôp= 88).

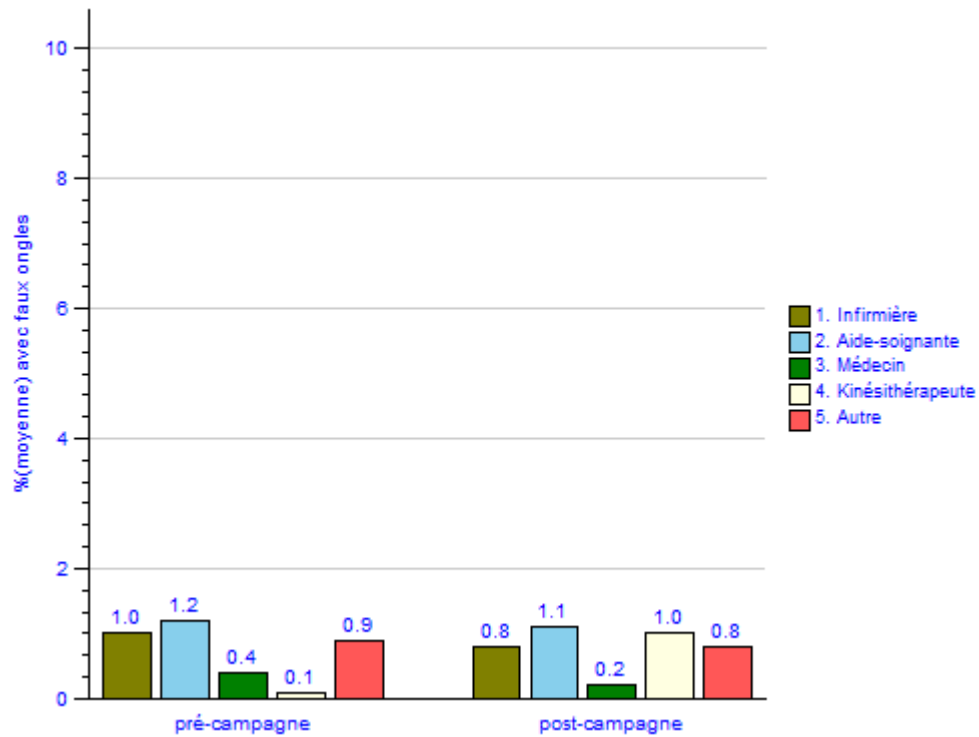


Figure 30: Pourcentage de personnes observées avec faux ongles par profession avant et après campagne, 2013 (N hôp= 83).

2.5 Vêtements

Tableau 18 : Pourcentage de personne portant un vêtement à longues manches parmi le total des personnes observées (Post-campagne)

Vêtements (n)	Nombre observé	%
934	13684	5.5

% = Moyenne des pourcentages (Poids plus important pour les institutions avec un nombre d'observations élevé)

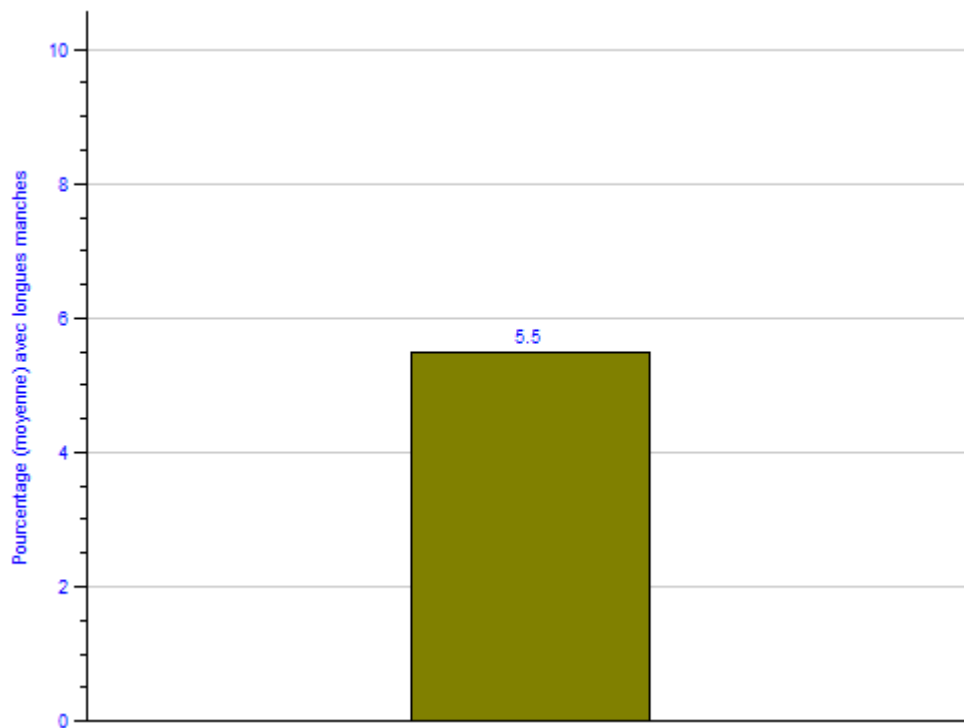


Figure 31: Pourcentage de personne portant un vêtement à longues manches parmi le total des personnes observées après campagne, 2013 (N hôp= 88).

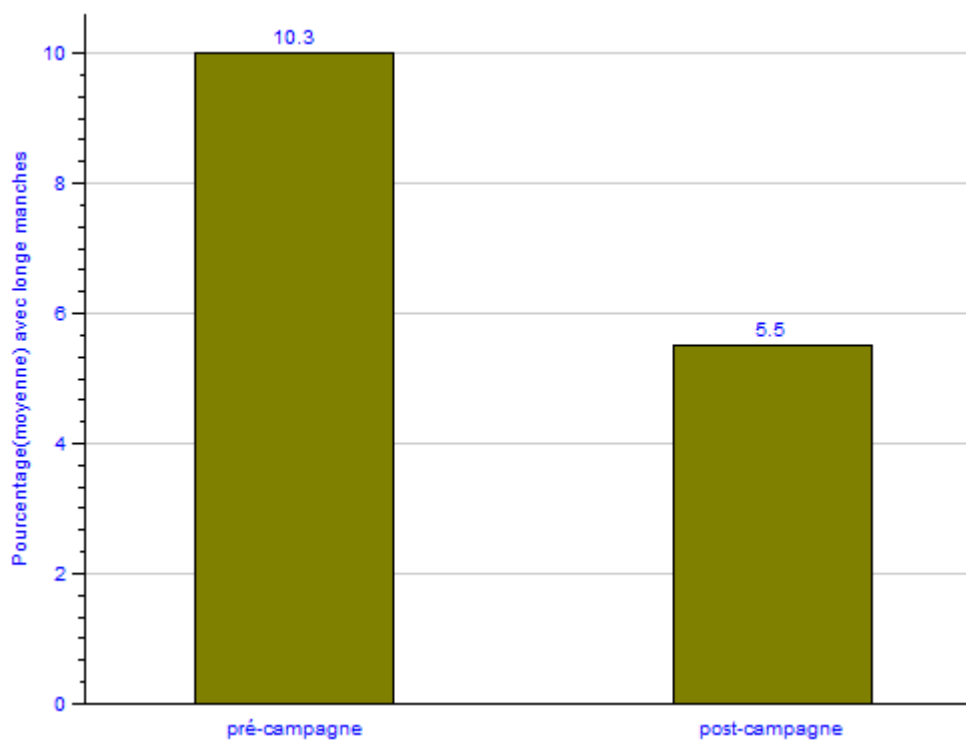


Figure 32: Pourcentage de personne portant un vêtement à longues manches parmi le total des personnes observées avant et après campagne, 2013 (N hôp= 83).

2.5.1 Vêtements par profession



Tableau 19 : Pourcentage de personnes observées portant un vêtement à longues manches par profession (Post-campagne)

Groupe professionnel	Nombres avec longues manches	Nombres observé	%
Infirmière	218	7098	2.8
Aide-soignante	79	1183	2.8
Médecin	396	1763	22.3
Kinésithérapeute	27	569	3.4
Autre	214	3071	6.6

% = Moyenne des pourcentages (Poids plus important pour les institutions avec un nombre d'observations élevé)

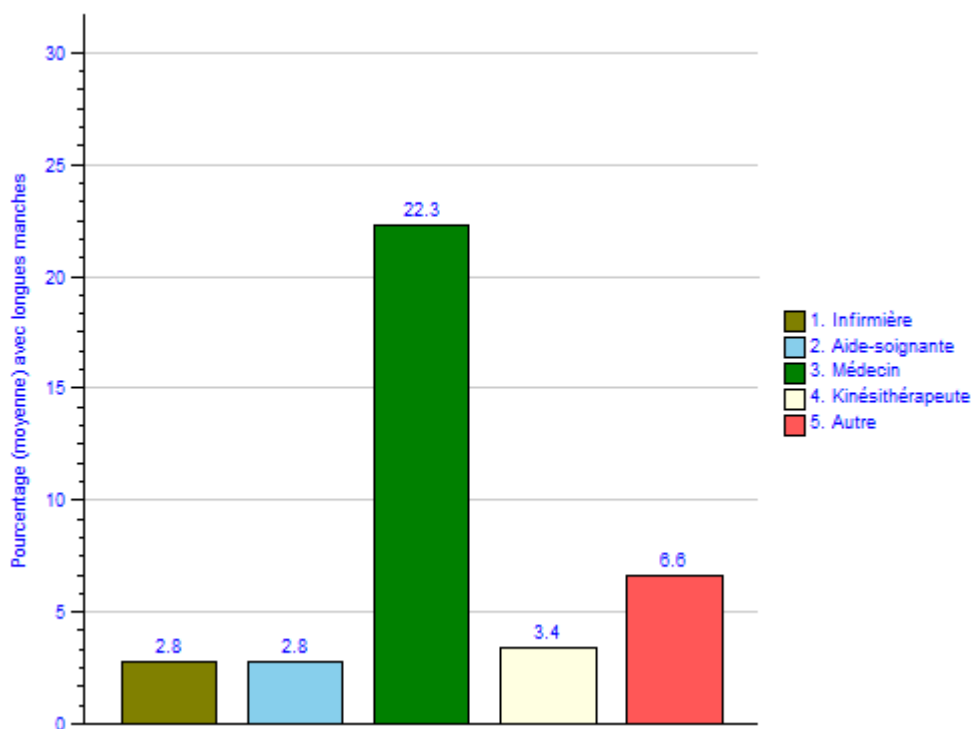


Figure 33: Pourcentage de personnes observées portant un vêtement à longues manches par profession après campagne, 2013 (N hôp= 83).

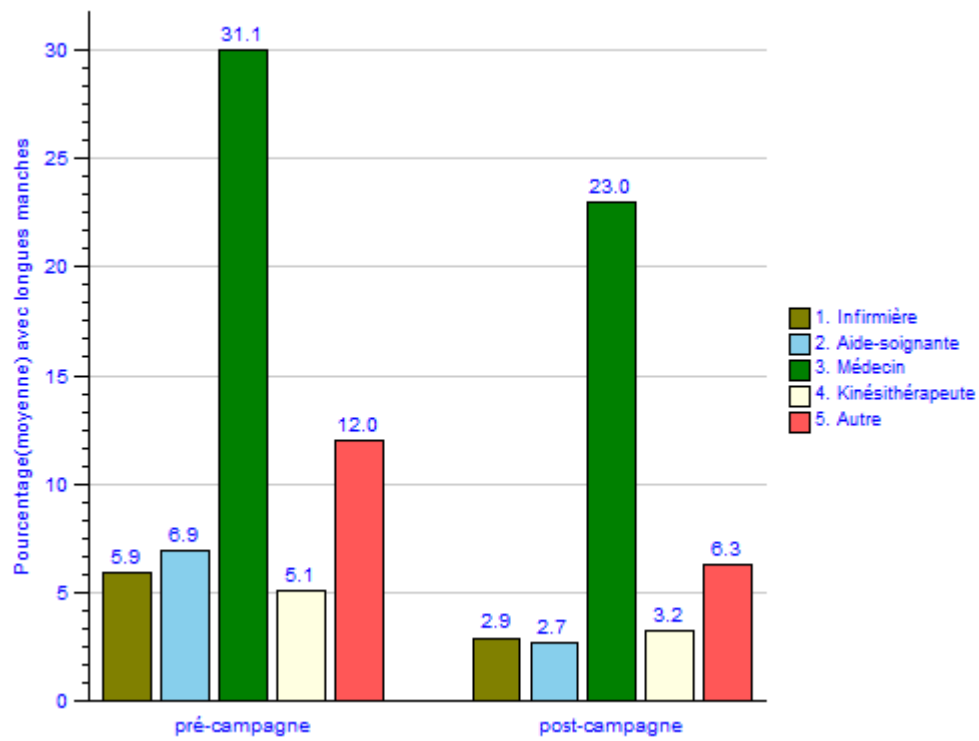


Figure 34: Pourcentage de personnes observées portant un vêtement à longues manches par profession avant et après campagne, 2013 (N hôp= 83).



3 Références

- 1) World Health Organization Patient Safety: *WHO Guidelines on Hand Hygiene in Health Care: First Global Patient Safety Challenge, Clean Care is Safer Care*. Geneva Switzerland: World Health Organization; 2009.
- 2) European Centre for Disease Prevention and Control. Point prevalence survey of healthcare associated infections and antimicrobial use in European acute care hospitals. Stockholm: ECDC; 2013
- 3) Pittet D, Hugonnet S, Harbarth S, Mourouga P, Sauvan V, Touveneau S, et al. Effectiveness of a hospital-wide programme to improve compliance with hand hygiene. *Infection Control Programme*. *Lancet*. 2000;**356**(9238):1307-12.
- 4) Naikoba S, Hayward A. The effectiveness of interventions aimed at increasing handwashing in healthcare workers – a systematic review. *J Hosp Infect*. 2001;47(3):173-80.
- 5) Gould DJ, Chudleigh JH, Moralejo D, Drey N. Interventions to improve hand hygiene compliance in patient care. *Cochrane Database Syst Rev*. 2007;(2):CD005186.
- 6) Erasmus V, Daha TJ, Brug H, Richardus JH, Behrendt MD, Vos MC, et al. Systematic review of studies on compliance with hand hygiene guidelines in hospital care. *Infect Control Hosp Epidemiol*. 2010;**31**(3):283-94.
- 7) Costers M, Viseur N, Catry B, Simon A. Four multifaceted countrywide campaigns to promote hand hygiene in Belgian hospitals between 2005 and 2011: impact on compliance to hand hygiene. *Euro Surveill*. 2012;17(18):pii=20161. Available online: <http://www.eurosurveillance.org/ViewArticle.aspx?ArticleId=20161>
- 8) Squires *et al*: **Improving physician hand hygiene compliance using behavioural theories : a study protocol**. *Implementation Science* 2013 **8**:16.
- 9) Manuel Methodologique 2013. Available online : <http://www.health.belgium.be/eportal/Healthcare/Healthcarefacilities/HospitalInfectionControl/FEDERALPLATFORM/Handhygienics/Campaign20122013/index.htm>



4 Annexes

Résultats nationaux des observations avant campagne, 15 janvier– 15 février 2013

	Belgique (1)	BE Moy. (2)	P10 (3)	P25	P50	P75	P90
Nombre d'opportunités observées (n)	123204	805.3	148	204	497	855	1725
Durée d'observation totale (en h.)	4406	28.7	2.9	5.6	12.0	27.1	87.6
Durée d'observation /10 opp. (en min.)	21.5						
Observance globale (%)	65.0	64.1	48.8	56.1	64.3	72.8	80.5
Alcool/alcool+ savon (%)	55.1	81.1	55.3	72.3	87.8	94.1	97.7

(1) Toutes les institutions N= 155, (2) Moyenne par institution, (3) Percentiles

Résultats par groupe professionnel et par type de contact

Résultats observance (alcool + savon/total):	BE, N (1)	BE, moy. (2)	BE, moy.(3)	P10	P25	P50	P75	P90
Toutes les professions, toutes les opp.	123204	65.0	64.1	48.8	56.1	64.3	72.8	80.5
Par groupe professionnel, toutes les opp.								
Infirmie(è)r(e)	77337	68.2	67.6	52.1	58.9	68.6	76.5	83.8
Aide-soignant(e)	11807	65.0	62.6	33.3	50.0	65.1	75.0	86.2
Médecin	13390	54.8	56.3	26.7	44.1	55.6	70.9	88.0
Kiné	5278	62.1	65.1	33.3	50.0	66.7	83.3	100
Autres	15392	58.4	55.5	33.3	43.8	55.9	69.8	78.8
Par type de contact								
Avant contact direct avec le patient	32015	54.2	52.8	28.1	41.2	53.3	65.4	75.8
Après contact direct avec le patient	36994	73.6	73.8	57.9	66.9	75.6	83.7	89.3
Avant contact veineux/artériel	7806	63.1	59.3	21.4	41.8	60.0	78.6	96.1
Avant contact site urinaire	1749	69.4	58.8	0.0	33.3	66.7	87.5	100
Avant contact site respiratoire	2136	54.7	52.3	0.0	28.6	50.0	77.8	100
Avant contact peau lésée et muqueuse	3225	65.1	60.6	23.1	42.9	63.2	83.9	93.3
Avant contact médicaments	5339	54.8	52.6	15.4	34.9	50.0	71.9	100
Après contact liquide biologique + muqueuse	10256	78.8	76.1	47.6	66.7	79.9	91.7	100
Après contact matériel et environnement du patient	23684	63.5	64.1	42.9	54.5	63.5	73.8	86.1
Selon les 5 indications								
1. Avant contact patient	32015	54.2	52.8	28.1	41.2	53.3	65.5	75.7
2. Après contact patient	36994	73.6	73.8	57.9	66.9	75.5	83.7	89.3
3. Avant acte propre/invasif	20255	60.9	57.6	33.1	42.6	57.4	72.0	85.7
4. Après exposition aux liquides biologiques	10256	78.8	76.1	47.6	66.7	79.9	91.7	100
5. Après contact matériel et environnement du patient	23684	63.5	64.1	42.9	54.5	63.5	73.8	86.1

(1) N° d'opp., (2) % base de données, chaque institution a le même poids., (3) Moyenne des pourcentages, poids plus importants pour les institutions avec un nombre d'observations élevé.



Résultats par service

Type de service	BE, N (1)	BE, Moy.(2)	P10	P25	P50	P75	P90
Pédiatrie/Néonatal	5138	68.7	52.6	60.9	70.2	75.8	85.1
Psychiatrie	10985	63.7	41.8	52.2	65.1	72.9	84.3
Revalidation	8209	63.9	47.7	51.9	61.0	77.4	83.8
Gériatrie	13993	62.1	43.5	50.3	64.0	70.2	80.5
Soins intensifs	24669	69.4	51.6	59.1	71.0	79.7	85.2
Médecine Interne	18569	62.7	47.2	55.2	63.0	68.5	75.1
Maternité	2571	71.7	45.1	51.9	73.8	85.1	89.2
Chirurgie	19807	61.9	42.4	51.6	61.3	72.5	78.5
Autres	19263	62.1	44.5	51.1	64.9	71.8	79.9

(1) N d'opp. (2) Moyenne des %. BE=Belgique, Moy. = Moyenne.



Résultats nationaux des observations après campagne, 15 avril – 30 juin 2013

	Belgique (1)	BE Moy. (2)	P10 (3)	P25	P50	P75	P90
Nombre d'opportunités observées (n)	115599	814	140	236	477	1003	1626
Durée d'observation totale (en h.)	4717	33.2	2.6	6.1	13.0	32.3	87.5
Durée d'observation /10 opp. (en min.)	24.5						
Observance global (%)	74.7	75.8	60.1	70.1	76.7	83.6	88.1
Alcool/alcool+ savon (%)	64.8	85.4	63.0	80.2	90.8	95.2	98.6

(1) Toutes les institutions N= 143, (2) Moyenne par institution, (3) Percentiles

Résultats par groupe professionnel en par type de contact

Résultats observance (alcool+savon/total):	BE, N (1)	BE, moy. (2)	BE, moy.(3)	P10	P25	P50	P75	P90
Toutes les professions, toutes les opp.	115599	74.7	75.8	60.1	70.1	76.7	83.6	88.1
Par groupe professionnel, toutes les opp.								
Infirmie(è)r(e)	72182	77.9	79.0	63.8	73.7	79.8	86.8	91.7
Aide-soignant(e)	10184	76.8	77.0	60.0	66.7	77.6	89.1	100
Médecin	12631	61.5	61.1	33.3	46.2	61.7	79.5	90.0
Kiné	4910	71.5	71.6	42.1	58.7	72.8	90.2	100
Autres	15692	70.2	68.7	41.2	55.8	67.8	85.4	92.7
Par type de contact								
Avant contact direct avec le patient	30349	66.2	67.6	48.2	60.0	69.1	77.9	85
Après contact direct avec le patient	35983	80.89	82.5	70.4	77.7	82.8	89.5	92.9
Avant contact veineux/artériel	7759	74.5	71.8	37.1	56.57	77.5	92.5	100
Avant contact site urinaire	1614	83.1	73.8	33.3	62.5	83.3	100	100
Avant contact site respiratoire	1905	66.4	64.2	33.3	50.0	66.7	87.3	100
Avant contact peau lésée et muqueuse	2887	77.9	76.1	40.0	66.7	83.3	98.4	100
Avant contact médicaments	4119	66.0	66.0	33.3	50.0	66.7	81.8	100
Après contact liquide biologique + muqueuse	9403	86.4	84.9	63.9	78.1	88.5	96.8	100
Après contact matériel et environnement du patient	21580	72.8	75.1	57.9	65.8	75.8	85.7	90.8
Selon les 5 indications								
1. Avant contact patient	30349	66.2	67.6	48.2	60.0	69.1	77.9	85.0
2. Après contact patient	35983	80.8	82.5	70.3	77.7	82.8	89.5	92.9
3. Avant acte propre/invasif	18284	73.1	71.7	46.6	60.67	73.8	85.7	92.0
4. Après exposition aux liquides biologiques	9403	86.4	84.9	63.9	78.1	88.5	96.8	100
5. Après contact matériel et environnement du patient	21580	72.8	75.1	57.9	65.8	75.8	85.7	90.8

(1) N° d'opp., (2) % base de données, chaque institution a le même poids., (3) Moyenne des pourcentages, poids plus importants pour les institutions avec un nombre d'observations élevé.

**Résultats par service**

Type de service	BE, N (1)	BE, Moy.(2)	P10	P25	P50	P75	P90
Pédiatrie/Néonatal	4284	78.0	50.0	70.4	82.1	87.5	93.6
Psychiatrie	10982	76.4	62.5	66.7	79.6	87.3	92.9
Revalidation	5795	75.2	58.0	64.9	78.7	87.2	90.0
Gériatrie	13598	75.1	60.0	65.9	75.2	87.5	90.1
Soins intensifs	23552	77.7	61.8	71.6	78.1	86.1	91.4
Médecine Interne	18503	75.7	66.4	71.2	75.9	83.0	89.1
Maternité	2892	74.2	51.0	62.0	78.0	83.0	92.6
Chirurgie	18549	72.7	54.0	65.4	74.5	81.8	88.2
Autres	17444	69.6	49.2	60.3	71.3	81.5	90.2

(1) N d'opp. (2) Moyenne des %.