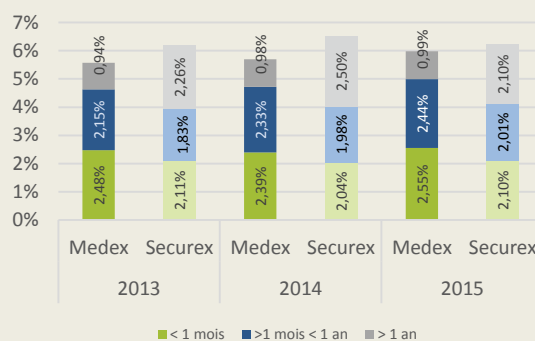
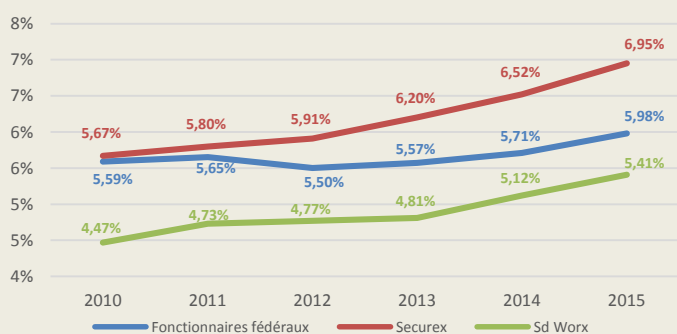


L'absentéisme fédéral en 2015

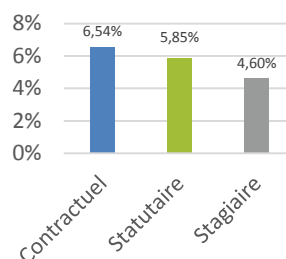
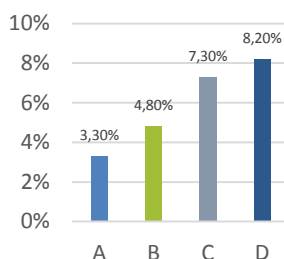
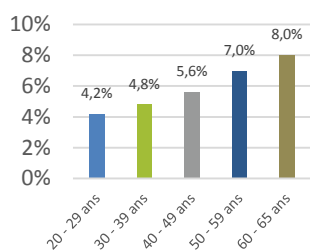
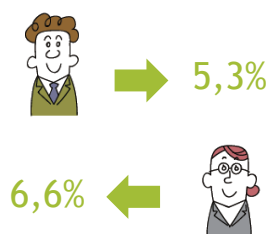
L'absentéisme au fédéral, comparé au secteur privé¹



Chaque jour, près de 6 fonctionnaires sur 100 sont absents pour cause de maladie. En 2015, un fonctionnaire a été, en moyenne, absent 14,4 jours pour maladie. Si un fonctionnaire est près de deux fois plus souvent absent qu'un travailleur du secteur privé (2,01 fois contre 1,06 fois), il l'est systématiquement pour une période nettement plus courte (7 jours contre 16,1 jours).

Même si les secteurs privé et public font tous les deux face à une augmentation du taux d'absentéisme, **l'absentéisme de longue durée augmente moins dans le public que dans le privé**. En effet, depuis 2013, les absences de plus d'un an constituent la part la plus importante de l'absentéisme dans le secteur privé, alors que pour les fonctionnaires fédéraux, la part la plus importante des absences est observée pour les absences de courte durée (moins d'un mois).

¹Securex, White paper juin 2016, L'absentéisme en 2015, Absentéisme, Politique de réintégration : plus que jamais nécessaire



En fonction du sexe

Le constat selon lequel l'absentéisme pour maladie est **plus élevé chez les femmes** que chez les hommes se confirme en 2015.

En fonction de l'âge

L'absentéisme augmente avec l'âge. Proportionnellement à leur part dans la population, **les plus de 50 ans comptent plus de jours d'absence que leurs collègues plus jeunes**, soit plus de la moitié (51,9 %) des jours de maladie alors qu'ils représentent 42,4 % de la population.

En fonction du niveau

L'absentéisme augmente à mesure que le niveau administratif diminue.

En fonction du statut

Cette année encore, les chiffres démontrent que **les fonctionnaires statutaires ne profitent pas de leur position** pour s'absenter davantage et que les fonctionnaires contractuels sont un peu plus souvent absents.

Les principales causes médicales

En 2015, les trois catégories de diagnostic pour lesquels nous avons reçu le plus de certificats restent les problèmes respiratoires (18,5 %), les affections locomotrices (18,3 %) et les maladies liées au stress (16,8 %). Cependant, les **maladies liées au stress (30,12 %) et les problèmes locomoteurs (21,7 %) représentent ensemble plus de la moitié des jours d'absence**.

En fonction de la taille des administrations

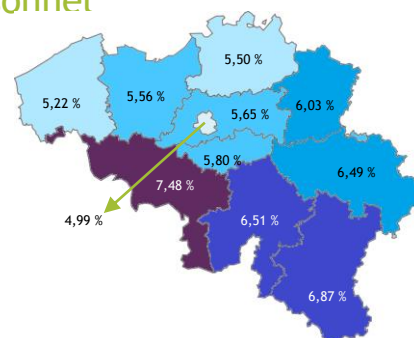
Taille ²	Taux d'absentéisme
Large	6,25%
Medium	5,57%
Small	4,78%

Les petites organisations ont un taux d'absentéisme plus bas que les grandes administrations.

² Small : = <250 collaborateurs ; medium : = >250 et = <2500 collaborateurs ; large : = >2500 collaborateurs.

En fonction du domicile des membres du personnel

Les fonctionnaires de la Région Bruxelloise (4,99 %) et de la province de Flandre occidentale (5,22 %) sont les fonctionnaires qui s'absentent le moins et ceux du Hainaut qui s'absentent le plus (7,48 %).



Vous voulez en savoir plus ?

Consultez l'étude « L'absentéisme pour maladie chez les fonctionnaires fédéraux 2015 » sur www.medex.belgium.be