



# Welk type registratie kan ik indienen?

---

## Inleiding

In het begeleidende document 'Welk type account heb ik nodig' vind je meer uitleg over de types van account die je kan creëren en de gevolgen van deze keuze op de registratietypes die je kan indienen.

Een buitenlandse leverancier kan slechts één registratietype indienen, namelijk de inverse registratie die enkel de karakteristieken van de stof in nanoparticulaire toestand beschrijft.

Een registrant of zijn vertegenwoordiger kunnen meerdere registratietypes indienen, afhankelijk of het een registratie betreft van:

- Een stof of een mengsel
- Een eerste registratie of een jaarlijkse actualisering
- Een registratie met gebruik van een vorige registratienummer
- Een product dat uitsluitend gebruikt wordt in het kader van wetenschappelijk onderzoek en ontwikkeling of in het kader van onderzoek en ontwikkeling gericht op producten en procedés

Het antwoord op de vraag welk registratietype je moet indienen, en volgens welke bijlage van het Koninklijk Besluit, vind je in het onderstaande schema.

## Buitenlandse leverancier : Inverse registratie die enkel de karakteristieken van de stof in nanoparticulaire toestand beschrijft

Binnen het account type van een buitenlandse leverancier kan je enkel registraties indienen van het 'inverse' type. Dit type registraties vraagt enkel de informatie beschreven in afdeling 2 van bijlage 1 of bijlage 2 van het Koninklijk Besluit. De buitenlandse leverancier registreert op vrijwillige basis. Hij zal een registratienummer ontvangen, hetgeen hij doorgeeft aan zijn klanten. Deze klanten kunnen dan gebruik maken van de optie van de 'beperkte' registratie.

## Registrant – vertegenwoordiger : beslissingsboom

De beslissingsboom bestaat uit 8 vragen. Afhankelijk van het antwoord dat je geeft op een bepaalde vraag zal je een antwoord krijgen op de vraag welk registratietype je moet indienen of zal je naar de volgende vraag worden verwezen.



## Vraag 1:

Wil ik een eerste registratie indienen of een jaarlijkse actualisering?

Als het antwoord op deze vraag = **eerste registratie**, ga naar [vraag 3](#) Als

het antwoord op deze vraag = **jaarlijkse actualisering**, ga naar [vraag 2](#)

## Vraag 2:

Wil ik een jaarlijkse actualisering indienen voor een stof of een mengsel?

Als het antwoord op deze vraag = **stof**, moet je de informatie beschreven in bijlage 3 van het Koninklijk Besluit geven

Als het antwoord op deze vraag = **mengsel**, moet je de informatie beschreven in bijlage 4 van het Koninklijk Besluit geven

## Vraag 3:

Wil ik een product registreren dat uitsluitend wordt gebruikt voor wetenschappelijk onderzoek en ontwikkeling, of voor onderzoek en ontwikkeling gericht op producten en procedés (cf. Art 7 van het Koninklijk Besluit) ?

Als het antwoord op deze vraag = **ja**, kan je gebruik maken van een **vereenvoudigde registratie**. Dit betekent dat je enkel de informatie beschreven in bijlage 6 van het Koninklijk Besluit moet geven. De registrant moet een attest op een toevoegen, ondertekend door de verantwoordelijke voor het wetenschappelijk onderzoek en ontwikkeling, of voor onderzoek en ontwikkeling gericht op producten en procedés, dat de stoffen niet op de markt zullen worden gebracht. Dit document moet voorzien worden voor elke rechtspersoon die een stof of mengsel verwerft van de registrant. Een voorbeeld van dergelijke verklaring is terug te vinden op [www.nanoregistration.be](http://www.nanoregistration.be).

Als het antwoord op deze vraag = **nee**, ga naar [vraag 4](#)



#### Vraag 4:

Wil ik een registratie indienen voor een stof of een mengsel?

Als het antwoord op deze vraag = **stof**, ga naar [vraag 5](#)

Als het antwoord op deze vraag = **mengsel**, ga naar [vraag 6](#)

#### Vraag 5:

Maakte mijn stof reeds het voorwerp uit van een eerdere registratie (cf. Art 8 van het Koninklijk Besluit)?

Als het antwoord op deze vraag = **ja**, kan je gebruik maken van de beperkte registratie. Je moet de informatie beschreven in bijlage 1 van het Koninklijk Besluit geven, maar je kan de vorige registratienummer gebruiken om de informatie beschreven in afdeling 2 van deze bijlage te vervangen.

Als het antwoord op deze vraag = **nee**, moet je de informatie beschreven in bijlage 1 van het Koninklijk Besluit geven.

#### Vraag 6:

Maakten mijn mengsel, of de stof(fen) die erin vevat zitten, reeds het voorwerp uit van een eerdere registratie (cf. Art 8 van het Koninklijk Besluit)?

Als het antwoord op deze vraag = **ja**, ga naar [vraag 7](#)

Als het antwoord op deze vraag = **nee**, moet je de informatie beschreven in bijlage 2 van het Koninklijk Besluit geven.

#### Vraag 7:

Maakte mijn mengsel, zoals ik het op de markt breng, reeds het voorwerp uit van een eerdere registratie (cfr. Art 8 van het Koninklijk Besluit)?



Als het antwoord op deze vraag = **ja**, kan je gebruik maken van de beperkte registratie voor het volledige mengsel. Je moet de informatie beschreven in bijlage 2 van het Koninklijk Besluit geven, maar je kan de vorige registratienummer gebruiken om de informatie beschreven in afdeling 2 van deze bijlage te vervangen.

Als het antwoord op deze vraag = **nee**, ga naar [vraag 8](#)

### Vraag 8:

Maakten alle stoffen in mijn mengsel reeds het voorwerp uit van een eerdere registratie, maar het mengsel zelf niet (cfr. Art 8 van het Koninklijk Besluit)?

Als het antwoord op deze vraag = **ja**, kan je gebruik maken van de beperkte registratie voor de stoffen in het mengsel, maar niet voor het mengsel zelf. Dit betekent dat je het mengsel moet definiëren, maar op het niveau van de informatie betreffende de stoffen kan je het bestaande registratienummer gebruiken om de informatie beschreven in afdeling 2 van bijlage 2 te vervangen.

Als het antwoord op deze vraag = **nee**, hetgeen inhoudt dat je een bestaand registratienummer hebt voor één of meerdere stoffen in het mengsel, maar niet voor alle stoffen in dit mengsel. Je kan dan gedeeltelijk gebruik maken van de beperkte registratie. Je moet het mengsel definiëren en op het niveau van de informatie betreffende de stoffen:

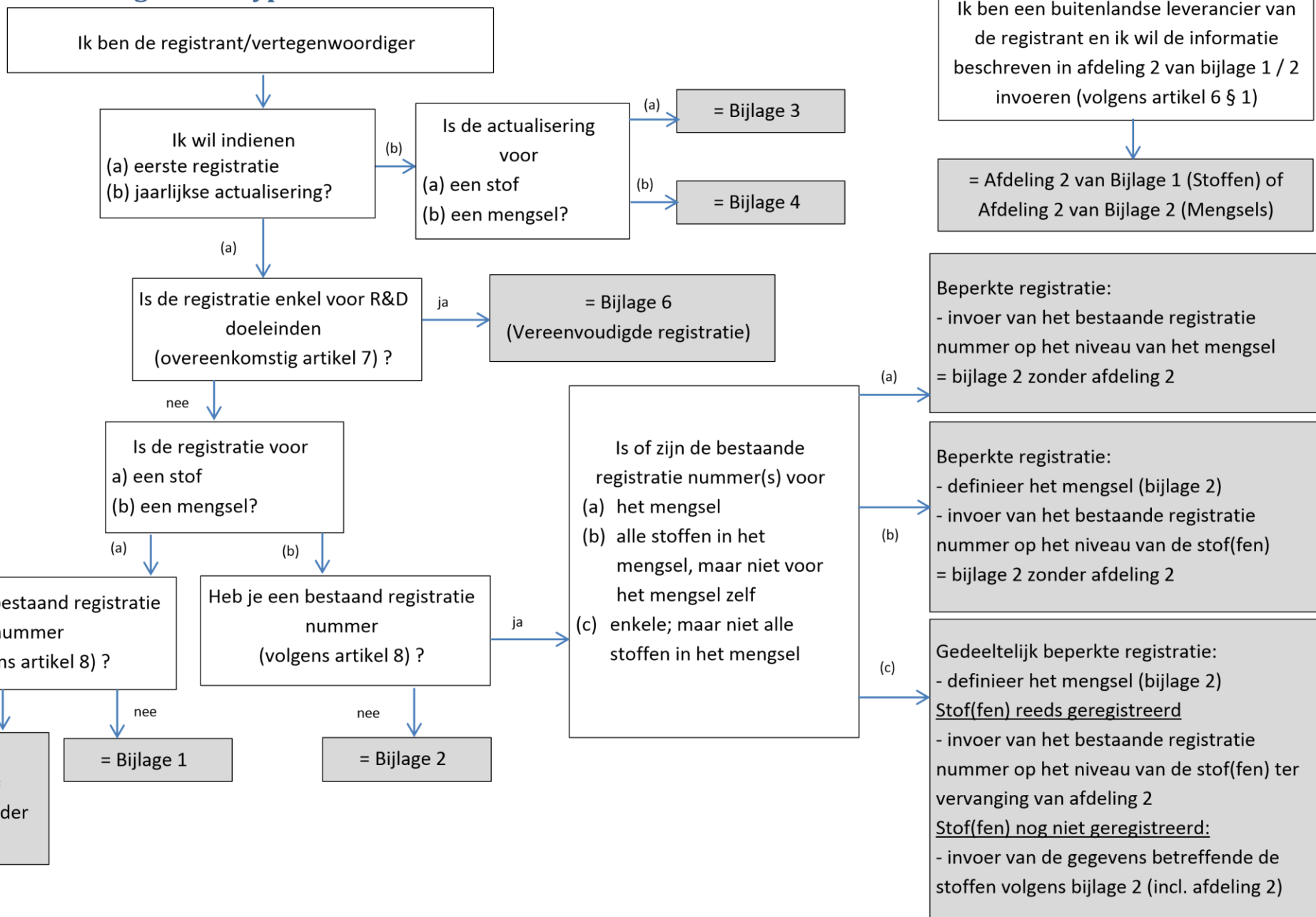
- Kan je de relevante bestaande registratienummer(s) gebruiken voor de stof(fen) die reeds geregistreerd werd(en) om de informatie beschreven in afdeling 2 van bijlage 2 te vervangen
- Moet je de informatie beschreven in bijlage 2 geven voor de stoffen die nog niet eerder werden geregistreerd.

*Meer info over de beperkte registratie en het bestaande registratienummer? Zie*

FAQ 8.a, 8.1.a, 10.2.b en A.S2.a via [www.nanoregistration.be](http://www.nanoregistration.be)



## Schema registratie types





## Ik moet registreren. Waar kan ik meer informatie vinden?

Op de website [www.nanoregistration.be](http://www.nanoregistration.be), vind je meer begeleidende documenten:

- Moet ik registreren?
- Wanneer moet ik registreren?
- Welk type account heb ik?
- Praktische handleiding: aanmaak van een account - Praktische handleiding: hoe een registratie indienen?
- Overzicht (velden in de software, beschrijvingen gebruik, nace(bel)codes)
- Het Koninklijk Besluit
- FAQs
- De link naar het register

Bij vragen, contacteer de helpdesk via [info.nanoregistration@health.fgov.be](mailto:info.nanoregistration@health.fgov.be)