



service public fédéral
**SANTÉ PUBLIQUE,
SECURITE DE LA CHAINE ALIMENTAIRE
ET ENVIRONNEMENT**

DGGS - Soins de Santé

Service Data et Informations stratégiques

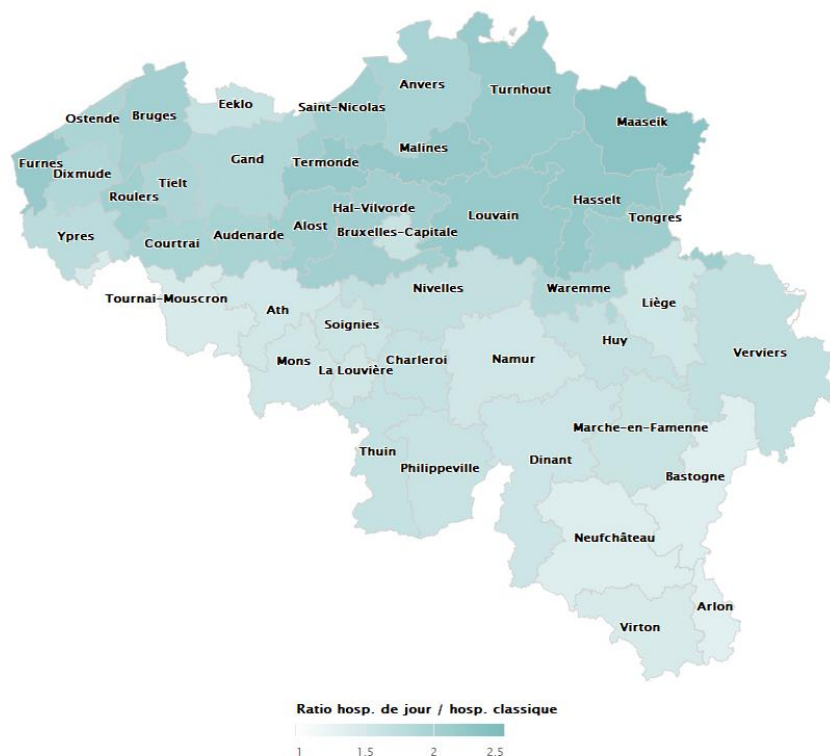
Service Soins aigus et chroniques

Origine des patients 2019

.be

En 2019, il y eu plus de 5 millions d'hospitalisations - aussi bien des hospitalisations classiques que des hospitalisations de jour - dans notre pays.

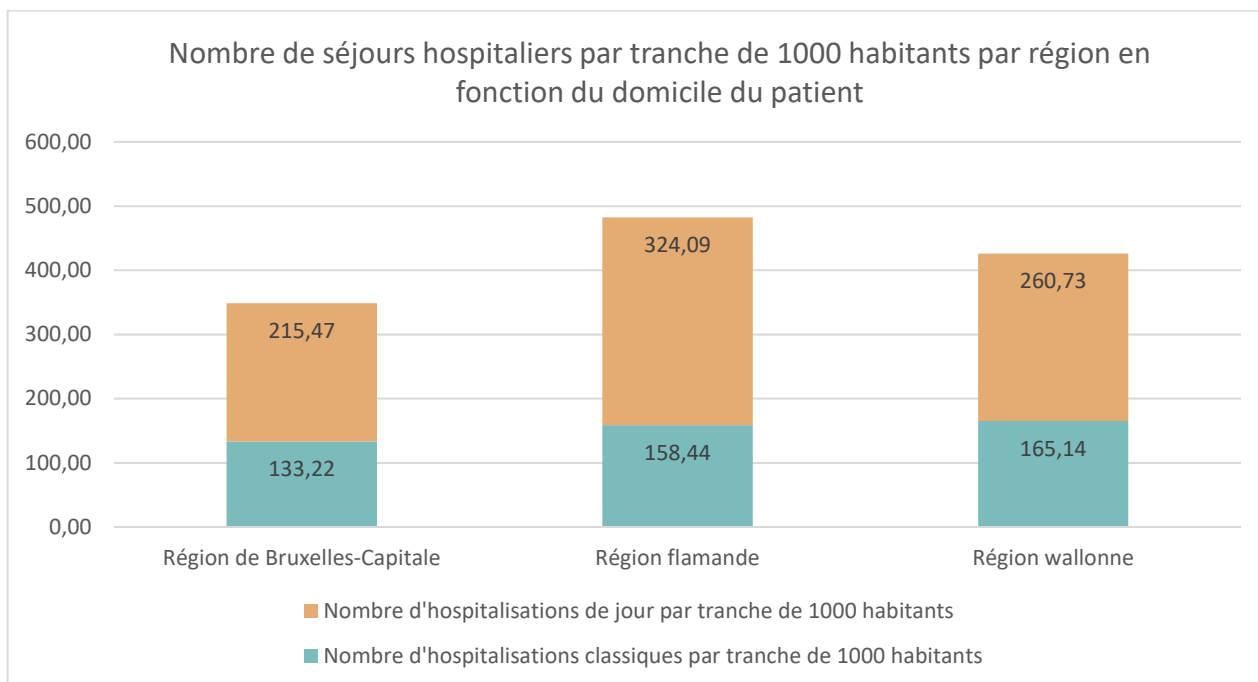
Nous constatons que, proportionnellement, les hospitalisations de jour sont plus nombreuses que les hospitalisations classiques. Cette tendance s'observe le plus souvent chez les habitants de la Région flamande. En général, le rapport entre les hospitalisations classiques et les hospitalisations de jour est de 1 sur 2,05 en Flandre. Cela signifie qu'il y a deux fois plus d'hospitalisations de jour que d'hospitalisations classiques. Ce rapport est de 1 sur 1,62 pour les habitants de la Région de Bruxelles-Capitale et de 1 sur 1,58 pour les habitants de la Région wallonne.



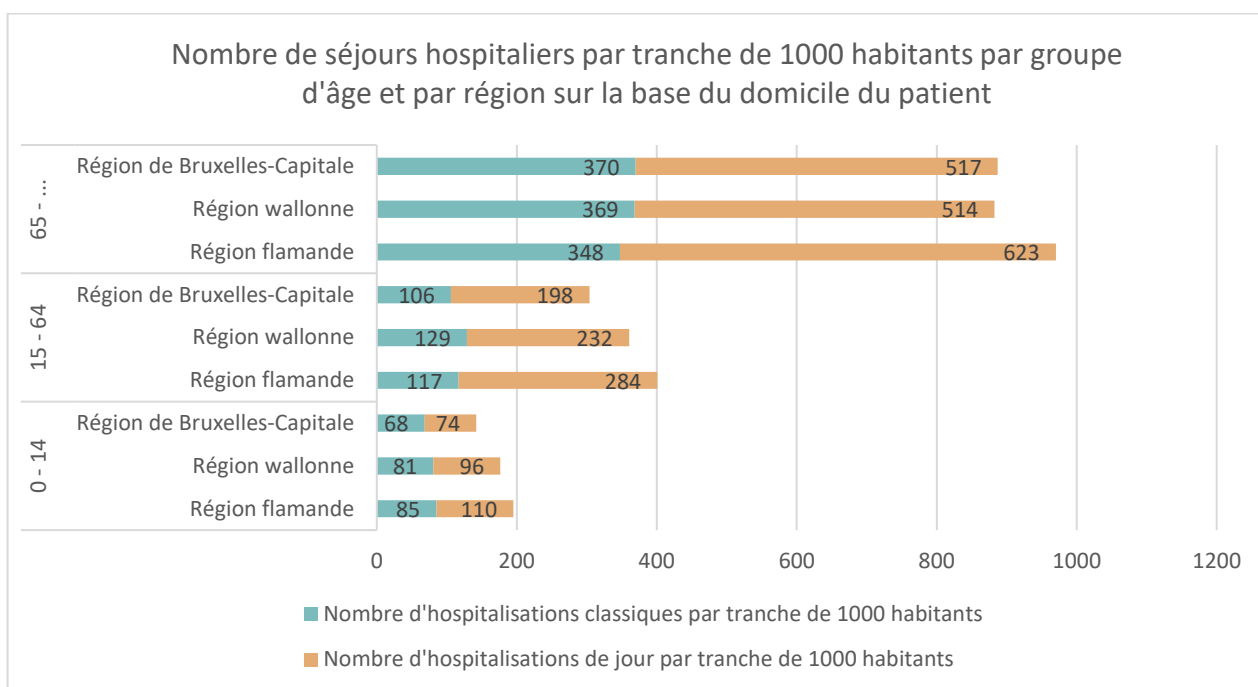
Nous constatons également que le nombre global d'hospitalisations par tranche de 1000 habitants en 2019 est plus élevé en Flandre (483) que dans les autres régions (349 en Région de Bruxelles-Capitale et 426 en Wallonie).

La proportion d'hospitalisations de jour est supérieure à la proportion d'hospitalisations classiques dans toutes les régions. La proportion d'hospitalisations de jour en Flandre dépasse celle des deux autres régions. Nous constatons que dans 67% des cas, les Flamands hospitalisés sont admis dans un hôpital de jour, contre environ 60% des Wallons et des Bruxellois.¹

¹ Ce rapport ne tient pas compte des contacts ambulatoires avec le service des urgences, lorsque le patient rentre chez lui après avoir consulté un dispensateur de soins.



En outre, la tendance d'une proportion plus élevée d'hospitalisations de jour pour les habitants de la Région flamande concerne tous les groupes d'âge de la population, comme l'indique le graphique ci-dessous :



Cependant, la proportion d'hospitalisations classiques par tranche de 1000 habitants présente des tendances différentes selon le groupe d'âge lorsque nous comparons les différentes régions:

- Enfants (0-14 ans) : la proportion d'hospitalisations classiques est plus élevée en Flandre que dans les deux autres régions (85 par tranche de 1000 habitants contre 81 en Wallonie et 68 à Bruxelles) ;
- Population active (15-64 ans) : la proportion d'hospitalisations classiques est la plus élevée en Région wallonne (129 par tranche de 1000 habitants) contre 117 par tranche de 1000 habitants en Région flamande et 106 par tranche de 1000 habitants en Région de Bruxelles-Capitale ;
- Seniors (65+ ans) : la proportion d'hospitalisations classiques est plus faible en Région flamande (348 par tranche de 1000 habitants) qu'en Région wallonne (369 par tranche de 1000 habitants) et en Région de Bruxelles-Capitale (370 par tranche de 1000 habitants).

En outre, il apparaît clairement que le nombre d'hospitalisations par tranche de 1000 habitants s'accroît sensiblement avec l'âge des patients ; de 183 pour les enfants, on passe à 937 pour les seniors.