



Institut Scientifique de Santé Publique  
Département Epidémiologie



**NSIHwin V4.07**  
**Pour l'enregistrement des infections nosocomiales**  
**dans les hôpitaux belges**

# **Manuel pour le Module** **Hygiène des Mains**

**Août 2006**

## TABLE DES MATIERES

<b><u>1</u></b>	<b><u>PROCEDURE D'INSTALLATION</u></b>	<b><u>3</u></b>
1.1	MISE À JOUR DE L'INSTALLATION DU MODULE HYGIÈNE DES MAINS (NSIHWIN v4.07)	3
1.2	VOUS N'AVEZ PAS ENCORE INSTALLÉ NSIHWIN.V4:	3
<b><u>2</u></b>	<b><u>DÉMARRER LE PROGRAMME</u></b>	<b><u>3</u></b>
<b><u>3</u></b>	<b><u>INTRODUIRE DES DONNEES</u></b>	<b><u>4</u></b>
3.1	CRÉER UNE CARTE D'IDENTITÉ POUR UNE UNITÉ	5
3.2	CRÉER L'ANNÉE/SEMESTRE DE CAMPAGNE	5
<b><u>4</u></b>	<b><u>INTRODUIRE LES DONNEES D'OBSERVATION</u></b>	<b><u>6</u></b>
4.1	CRÉER UNE FICHE D'OBSERVATION	6
4.2	CRÉER UNE NOUVELLE FICHE D'OBSERVATION	7
4.3	RÉSUMÉ DES FICHES D'OBSERVATION ET LIENS VERS LES FICHES D'OBSERVATION ANCIENNES	7
<b><u>5</u></b>	<b><u>CONSOMMATION DE LA SOLUTION HYDRO-ALCOOLIQUE</u></b>	<b><u>8</u></b>
<b><u>6</u></b>	<b><u>INSTRUCTIONS D'EXPORTATION</u></b>	<b><u>9</u></b>
6.1	EXPORTATION DES DONNÉES D'OBSERVATION D'HYGIÈNE DES MAINS	9
6.2	EXPORTATION DES DONNÉES DE LA CONSOMMATION DE LA SOLUTION HYDRO-ALCOOLIQUE	10
<b><u>7</u></b>	<b><u>ENVOI DES DONNEES A L'ISP</u></b>	<b><u>11</u></b>
<b><u>8</u></b>	<b><u>HELPDESK</u></b>	<b><u>12</u></b>

## 1 Procédure d'installation

NSIHwin v4.07 contient le programme d'encodage pour les données de la campagne d'Hygiène des Mains (module HH). Si vous n'avez pas encore installé NSIHwin.v4, lisez d'abord les instructions d'installation (voir 1.2) et installez NSIHwin v4.

### 1.1 Mise à jour de l'installation du module Hygiène des Mains (NSIHwin v4.07)

- Cliquez deux fois sur NSIHwin\_f\_407.zip
- Extrayez NSIHwin\_f\_407.mdb du répertoire ...\\NSIHwin\\v40\\ (se trouve par défaut au: c:\\NSIHwin\\v40\\...)
- Créez éventuellement un raccourci bureau vers NSIHwin\_f\_407.mdb

Vous avez installé NSIHwin v4.07 avec succès!

- Tapez le code de votre hôpital (code de 4 chiffres) et le mot de passe dans l'écran d'entrée.
- Choisissez "update procedure" dans le menu principal (intègre le module Hygiène des Mains en NSIHwin).

Vous avez installé le module Hygiène des Mains avec succès et vous pouvez commencer à créer et introduire les unités de soins et les données de la campagne!

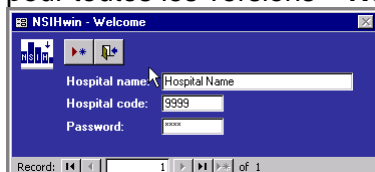
### 1.2 Vous n'avez pas encore installé NSIHwin.V4:

Dans le cas où vous n'avez pas encore installé NSIHwin.V4, téléchargez les instructions d'installation sur [www.nsih.be](http://www.nsih.be). Choisissez "NSIHwin" dans le menu et allez à "Download". En bas de la page, vous trouverez le manuel du module d'importation de NSIHwinV4.

## 2 Démarrer le programme

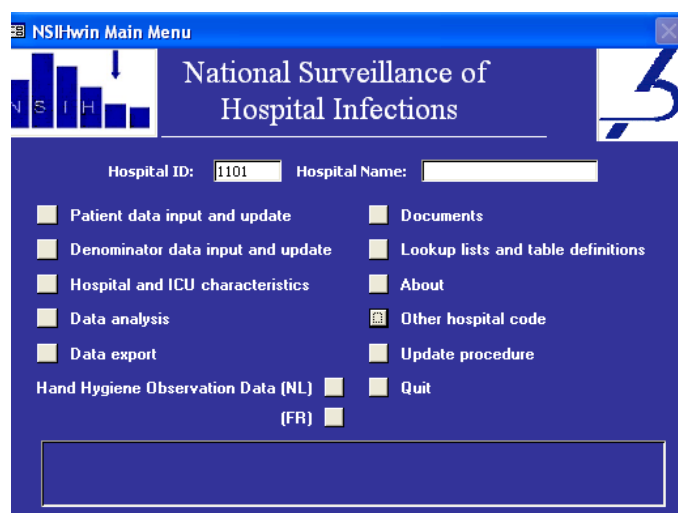
Dans l'écran d'accueil « NSIHwin – Welcome », on vous demande d'introduire le nom et le code NSIH de votre hôpital (il y a 4 chiffres, si vous ne connaissez pas ce code, veuillez avoir l'amabilité de prendre contact avec l'ISP). Si vous voulez utiliser le logiciel pour saisir les données d'un hôpital fusionné avec plusieurs sites, vous devez introduire tous les codes des différents sites. Pour créer un nouveau site hospitalier, cliquez sur « Créer un nouveau site » après avoir bien sûr introduit le mot de passe. Si vous avez déjà introduit celui-ci, vous revenez à nouveau sur l'écran d'accueil par le menu principal en cliquant « other hospital code ».

Pour démarrer le programme, introduisez **le mot de passe**: tapez "**NSIH**" (= mot de passe) et appuyer sur "enter" et le menu principal apparaît. Le mot de passe est pour toutes les versions « **NSIH** » et ne peut actuellement pas être modifié.



### 3 Introduire des données

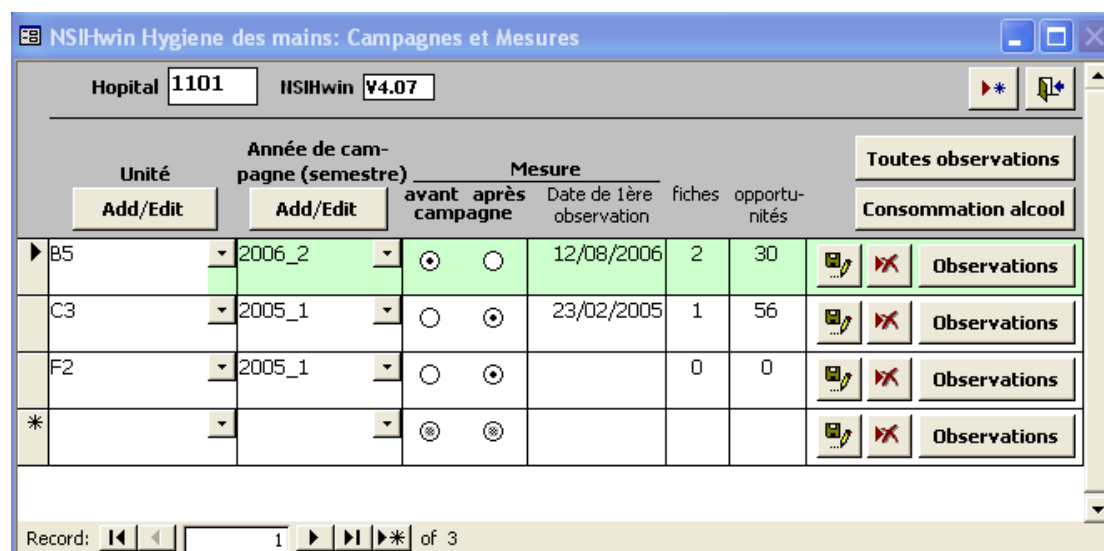
Démarrez le module Hygiène des Mains en cliquant sur “Hand Hygiène Observation Data FR” dans le menu principal.



Avant d'introduire les données d'observation, les données suivantes doivent être importées/créées **une seule fois**:

- Créer l'année/semestre de campagne,
- Créer une carte d'identité pour chaque unité observée,
- Indiquer le pré/post campagne,
- Remplir la date du début de l'observation (pas obligatoire)

Après, vous pouvez introduire les observations (voir plus loin).



Tous les champs à remplir obligatoirement sont indiqués en “gras”.

### 3.1 Créer une carte d'identité pour une unité

Pour chaque unité observée, on doit créer une seule fois une carte d'identité, avant de pouvoir introduire les observations.

- Cliquez sur le bouton "Add/Edit" sous "Unité" dans l'écran "Campagnes et Mesures"
- Remplissez au moins les champs indiqués en gras
- Sauvegardez
- Cliquez sur >\* pour créer l'unité suivante
- Quittez l'écran par la petite porte

Record: 6 of 6

### 3.2 Créer l'année/semestre de campagne

La création de l'année/semestre de campagne doit être effectuée une seule fois avant de pouvoir introduire les observations.

- Cliquez sur le bouton "Add/Edit" sous "Année de campagne (session)" dans l'écran "Campagnes et Mesures".
- Remplissez au moins les champs indiqués en gras
  - o L'année et semestre de campagne sont déterminés par la date du début de la période d'observation  
P.e.: Date du début: 15/09/2006  
Année = 2006  
Semestre = 2

#### REMARQUE:

S'il le désire, chaque hôpital peut, à côté de la période nationale de campagne, observer encore un semestre de choix et envoyer ses données à l'ISP.

## 4 Introduire les données d'observation

### 4.1 Créer une fiche d'observation

Après avoir créé l'unité et l'année de campagne, vous créez une fiche d'observation en choisissant une unité et année de campagne dans la liste dans l'écran "Campagnes et Mesures".

Ensuite, cliquez sur le bouton "Observations" pour introduire les données d'observation d'une fiche pour une unité et année de campagne spécifique. Un écran = une fiche d'observation.

Remplissez obligatoirement:

- Les initiales de l'observateur (après remplissage, les champs indiqués en gris s'illuminent)
- La date de l'observation (doit être égale ou > à la date du début)
- L'heure de l'observation

L'horaire d'observation apparaît dès que les champs obligatoires sont remplis. Maintenant, vous pouvez introduire le nombre d'opportunités et d'observations par catégorie dans les colonnes "Avant" et "Après". Les totaux apparaissent automatiquement en dessous de l'horaire d'observations.

#### **ATTENTION:**

Le total des opportunités doit être égal au nombre d'observations

NSIHwin Hygiène des mains - observations

Observation

Hopital: 1101    Unité: C3    Année: 2005\_1    avant après campagne:

Initiales Observateur: pp    Date: 12/08/2006    Heure de: 11:00 à: 11:30    Nombre de patients:    Staff:

Groupe professionnel:	Type de contact:	Type d'hygiene de mains:	Avant:	après:
1 Infirmier(ère)s	1 direct avec le patient	1 opportunité	14	15
1 Infirmier(ère)s	1 direct avec le patient	2 rien	3	3
1 Infirmier(ère)s	1 direct avec le patient	3 savon	8	8
1 Infirmier(ère)s	1 direct avec le patient	+ alcool	3	2
1 Infirmier(ère)s	2 veieux / artériel	1 opportunité	6	9
1 Infirmier(ère)s	2 veieux / artériel	2 rien	1	1
<b>Totaux</b>				
<b>Pas d'hygiene des Mains + Savon + Alcool:</b>			32	32
<b>Opportunités:</b>			28	28

Record: 1 of 160

Record: 1 of 1

#### 4.2 Créer une nouvelle fiche d'observation

Dans le cas où il y a des observations pendant des jours ou heures différents ou par un observateur différent dans la même unité, une nouvelle fiche d'observation doit être créée avec le bouton >\* (Voir « Créer une fiche d'observation »).

#### 4.3 Résumé des fiches d'observation et liens vers les fiches d'observation anciennes

Vous pouvez obtenir un résumé des fiches d'observation introduites par unité et par heure de campagne. Cliquez sur le bouton "Toutes Observations" dans l'écran "Campagnes et Mesures".

NSIHwin Hygiène des mains, update des observations

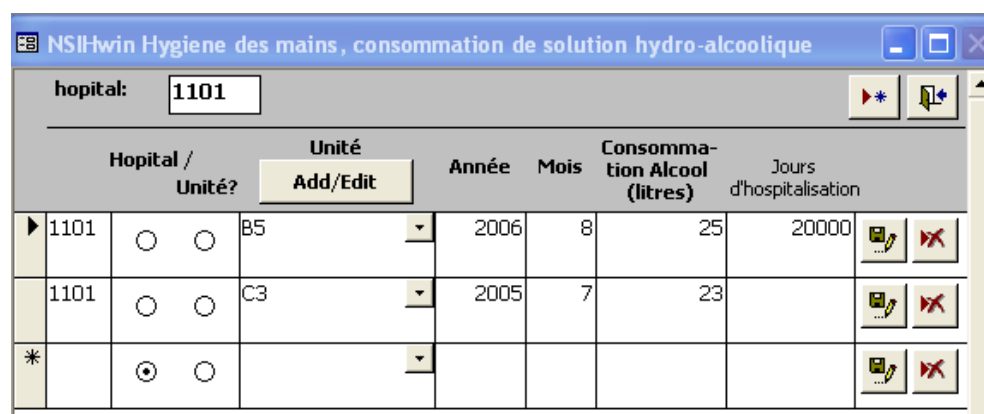
Hopital: 1101

Unité:	Observateur:	Date:	Observation de:	jusqu'à:	opportunités	Campagne / Unités:
C3	pp	12/08/2006	11:00	11:30	120	
B5	pp	12/08/2006	12:00	12:30	10	B5
B5	kl	1/09/2006	10:00	10:30	20	B5
*						

Dans le cas où vous avez participé à la campagne Hygiène des Mains de 2005, ces fiches d'observation apparaissent également dans l'écran de résumé. Dans ce cas-là, la colonne « Campagne/Unités » est vide. Créez d'abord l'année de campagne souhaitée (voir Créer l'année de campagne). Maintenant, vous pouvez assigner ces données "anciennes" à une unité et période d'observation en choisissant celles-ci dans la liste.

## 5 Consommation de la solution hydro-alcoolique

Cliquez sur le bouton “Consommation alcool” dans l’écran “Campagnes et Mesures



The screenshot shows a software window titled "NSIHwin Hygiene des mains, consommation de solution hydro-alcoolique". At the top, there is a text box for "hopital:" containing the value "1101". Below this is a table with the following columns: "Hopital / Unité?", "Unité", "Année", "Mois", "Consommation Alcool (litres)", and "Jours d'hospitalisation". The table contains three rows of data. The first row shows hospital 1101, unit B5, year 2006, month 8, 25 liters of alcohol, and 20000 hospitalization days. The second row shows hospital 1101, unit C3, year 2005, month 7, 23 liters of alcohol, and 0 hospitalization days. The third row is marked with an asterisk and has empty fields for unit, year, and month. Each row has a small grid of radio buttons and a dropdown arrow in the "Unité" column, and a small icon in the "Jours d'hospitalisation" column.

Hopital / Unité?	Unité	Année	Mois	Consommation Alcool (litres)	Jours d'hospitalisation
1101	B5	2006	8	25	20000
1101	C3	2005	7	23	
*					

La consommation de la solution hydro-alcoolique doit être remplie par mois. Pour la campagne 2006 –2007 : au minimum à partir de septembre 2006 (ou plus tôt), jusqu’à 3 mois après la campagne de sensibilisation (ou plus longtemps).

### ATTENTION :

Vous pouvez choisir d’introduire la consommation de la solution hydro-alcoolique par unité ou pour tout l’hôpital (fusion/site). Mais la consommation doit toujours être remplie pour le même niveau que celui pour lequel les opportunités ont été observées.

Par exemple :

Opportunités observées pour l’institution= consommation d’alcool pour l’institution

Opportunités observées pour l’unité= consommation d’alcool pour l’unité

Par unité :

Cliquez sur le petit rond dans la colonne “Unité” et choisissez l’unité souhaitée dans la liste. Quand vous voulez introduire la consommation pour une unité suivante, vous cliquez de nouveau sur le petit carré dans la colonne “ Par unité” de la ligne suivante. Introduisez l’année, le mois, la consommation d’alcool, et les jours d’hospitalisations (non obligatoire).

Pour toute l’institution:

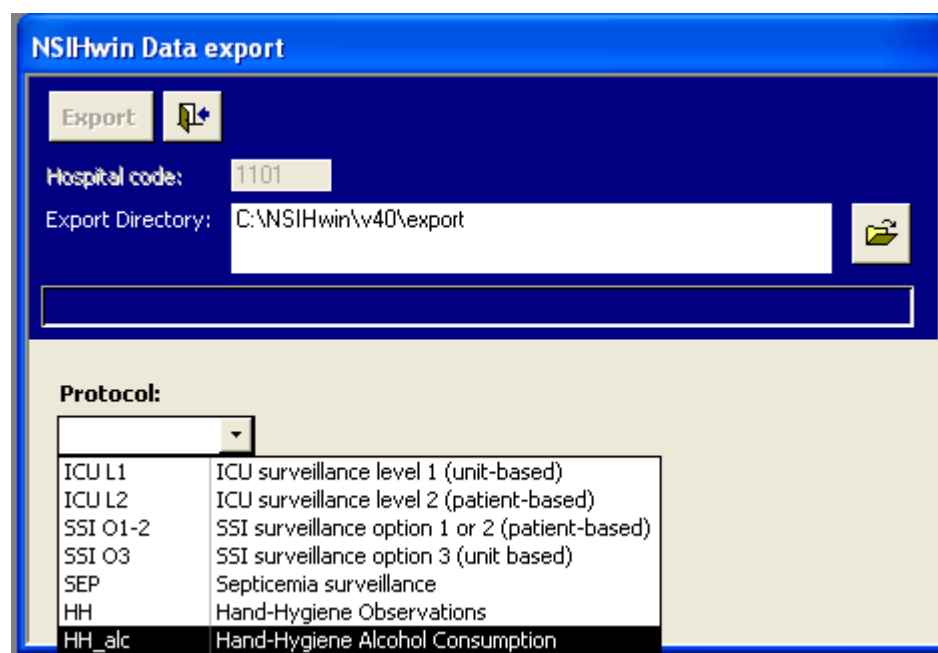
Cliquez sur le petit ron dans la colonne “Institution”



## 6 Instructions d'exportation

Choisissez dans le menu principal (écran bleu) « Data export »

Dans cet écran, les données d'une période bien déterminée seront exportées vers un fichier en format DBF. Après, elles peuvent être envoyées à l'ISP. Les données sont automatiquement exportées vers le sous répertoire : "/NSIHwin/v40/export".




### 6.1 Exportation des données d'observation d'hygiène des mains


A fin de pouvoir exporter les données d'observation, il faut sélectionner une période (année\_semestre + avant ou après campagne). Après avoir indiqué la catégorie « HH » (Hand hygiène observations) dans la liste des protocoles, vous cliquez sur le bouton « Export ». Le fichier « H0000 ».dbf est créé dans le répertoire ..\NSIHwin\v40\export".

Par exemple: nom du fichier = H110161B.dbf :  
H: données d'observation d'hygiène des mains  
1101 = pour l'hôpital 1101,  
62 = pour la période 2<sup>ème</sup> semestre 2006  
B = avant la campagne (A:= après la campagne)

**NSIHwin Data export**

Export 

Hospital code: 1101

Export Directory: C:\NSIHwin\v40\export 

---

**Protocol:**


Year:	Before / After campaign:	Start date:
2005_1	After campaign	23/02/2005
2006_2	Before campaign	12/08/2006

## 6.2 Exportation des données de la consommation de la solution hydro-alcoolique


Afin de pouvoir exporter les données de la consommation de la solution hydro-alcoolique, il faut sélectionner une période (année\_semestre + avant ou après campagne). Après avoir indiqué la catégorie « HH\_alc » (Hand hygiène Alcohol Consumption) dans la liste des protocoles, vous cliquez sur le bouton « Export ». Le fichier « HA0000 » .dbf est créé dans le répertoire « ..\NSIHwin\v40\export ».

Par exemple: nom du fichier = HA11016.dbf :  
 HA: données de la consommation de la solution hydro-alcoolique  
 1101 = pour l'hôpital 1101,  
 6 = pour l'année 2006

**NSIHwin Data export**

Export 

Hospital code: 1101

Export Directory: C:\NSIHwin\v40\export 

File HA11016.dbf exported (look in Export Directory)...

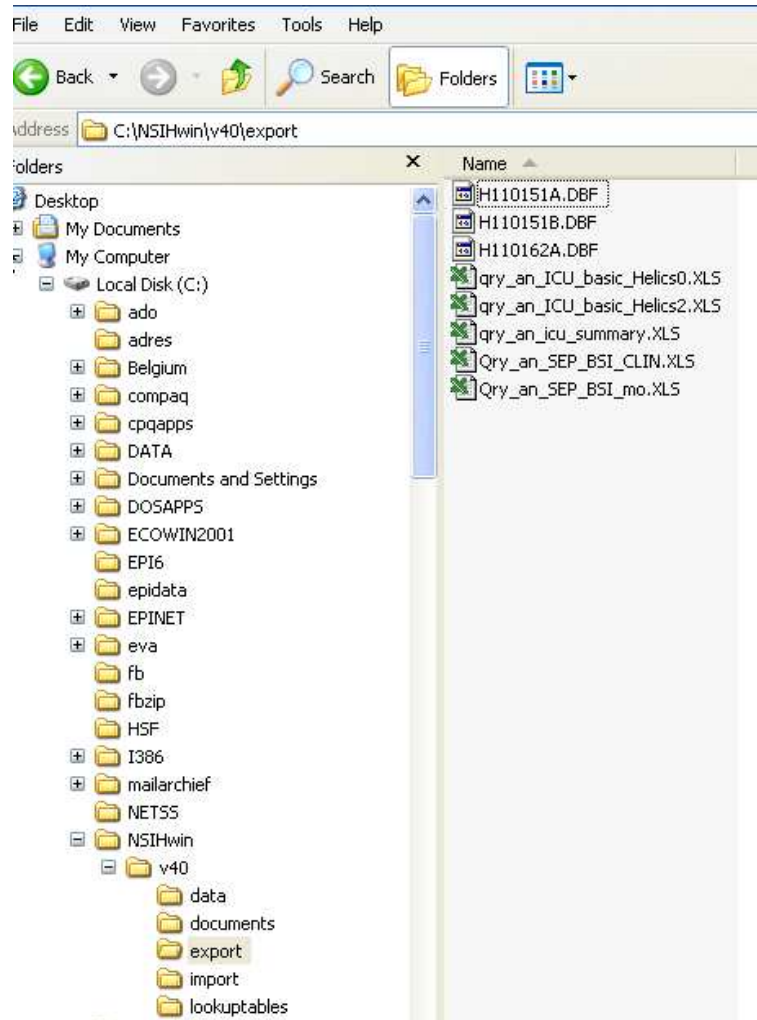
---

**Protocol:**

Year:
2005
2006

## 7 Envoi des données à l'ISP

Lors de l'exportation, les fichiers seront créés sur le disque dur du répertoire : « ..NSIHwin\V40\export ». Copiez les fichiers manuellement sur une disquette (via Explorer) et renvoyez-les à l'ISP par courrier ou par e-mail : [nsihdata@iph.fgov.be](mailto:nsihdata@iph.fgov.be) en mentionnant HH 2006-2007.



Date d'orientation pour l'envoi des données :

- Données d'observance de la pré-campagne : 7 nov. 2006
- Données d'observance de la post-campagne : 15 mars 2007
- Données de la consommation de la solution hydro-alcoolique : 3 mois après la fin de la campagne (au plus tard le 30 septembre 2007)

## 8 Helpdesk

Pour des suggestions ou problèmes, contactez:

Institut Scientifique de Santé Publique  
14, Rue J. Wytsman  
1050 Bruxelles  
Tél: 02/642 57 22  
Fax: 02/642 54 10  
E-mail: [nsih@iph.fgov.be](mailto:nsih@iph.fgov.be)