

Dans le cadre de son approche **One World One Health**, le SPF se propose de travailler sur quatre projets phare :

## **La lutte contre la résistance antimicrobienne**

De nombreux patients sont infectés par des microorganismes résistants aux antibiotiques et autres substances antimicrobiennes. C'est pourquoi le SPF travaille à la mise en place d'un plan de lutte intersectoriel (hommes, animaux, environnement);

## **Les inégalités sociales**

Les personnes les plus défavorisées dans notre société n'ont pas les mêmes opportunités que les autres groupes sociaux face aux problèmes de santé et environnementaux. Ce facteur social va être analysé et intégré dans les missions du SPF afin d'alimenter le débat politique et sociétal;

## **L'augmentation des voyages**

D'ici 10 ans, le nombre des voyageurs aériens aura doublé au niveau mondial avec des conséquences sur la dissémination des maladies (humaines, animales et végétales) et sur l'environnement. C'est pourquoi le SPF entend sensibiliser la société à cette problématique;

## **La nécessité d'une transition**

Notre société doit adapter ses modes de production et de consommation si elle veut répondre aux enjeux climatiques, sans impacter les ressources des générations futures. Le SPF a choisi de concentrer son action sur les trajets de transition qui ont un impact sur la santé, en se focalisant sur les systèmes agro-alimentaires, puis sur les systèmes de santé.



*The FPS Health is supporting  
the Sustainable Development Goals*

 **OBJECTIFS  
DE DÉVELOPPEMENT  
DURABLE**



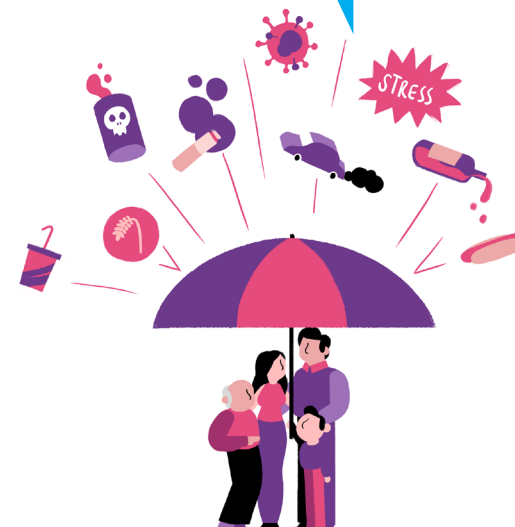
service public fédéral  
**SANTÉ PUBLIQUE,  
SECURITE DE LA CHAINE ALIMENTAIRE  
ET ENVIRONNEMENT**

Avenue Galilée, 5/2,  
1210 – Bruxelles  
+32 (0)2 524.97.97



# ONE WORLD ONE HEALTH

Pour une approche intégrée de la santé des humains, des animaux, des végétaux et de l'environnement



service public fédéral  
**SANTÉ PUBLIQUE,  
SECURITE DE LA CHAINE ALIMENTAIRE  
ET ENVIRONNEMENT**



Une politique de santé efficace implique la prise en compte des facteurs qui ont un impact direct sur :

- **La santé humaine** : lutte contre les maladies transmissibles et non-transmissibles (dont la vigilance sanitaire) et les comportements à risques (alcool, tabac, drogues, mauvaise alimentation), l'incidence de l'organisation de travail, la qualité et l'accès aux soins, etc. ;
- **La santé des animaux et la santé des végétaux** : lutte contre les maladies animales, végétales et les nuisibles, qualité de la chaîne alimentaire et des produits végétaux, etc. ;
- **La santé de l'environnement** : lutte contre les changements climatiques, préservation de la biodiversité et des océans, gestion des produits dangereux, des ressources et des déchets, etc.

Les politiques de santé publiques vont bien au-delà d'une approche purement biomédicale, curative ou préventive.

Elles doivent aussi inclure l'incidence sanitaire de déterminants tels que :

- La qualité de l'air ambiant (à l'intérieur et à l'extérieur);
- L'utilisation exagérée ou non-encadrée de produits chimiques ou dangereux, en y incluant l'effet cocktail;
- La présence et la dissémination de maladies animales ;
- La qualité de la chaîne alimentaire;
- Les impacts de la perte de biodiversité sur les services rendus par la nature, l'approvisionnement alimentaire voire la santé mentale.

Tous ces déterminants ont une incidence sur la santé humaine. Ils sont liés entre eux mais peuvent avoir des impacts autres que sanitaires. C'est le cas par exemple :

- Des liens entre alimentation saine, productions agricoles moins énergivores, plus respectueuses de l'environnement et une mobilité plus douce en milieu urbain;
- De l'impact environnemental des soins de santé, dont la gestion durable des déchets hospitaliers;
- Des conséquences des changements climatiques et de la perte de biodiversité sur la santé animale et la santé des végétaux.

Pour toutes ces raisons, le SPF Santé publique, Sécurité de la Chaîne alimentaire et Environnement (SPF) plaide pour *une approche One World one Health* qui implique la nécessité :

- D'une **collaboration intersectorielle et intégrée**, entre les organisations publiques et privées impliquées dans les différents piliers de la santé. On ne peut agir sur un déterminant sans prendre en compte ses effets sur d'autres déterminants.
- D'une **collaboration structurée avec d'autres filières politiques**. Les politiques de santé et d'environnement ont un impact sociétal global et international, se répercutant sur le social, l'emploi, l'économie, l'éducation, la mobilité, la fiscalité, le commerce mondial, la politique de sécurité, etc.
- D'une **approche à long terme**, vu le caractère systémique de tous ces déterminants.

## Que fait le SPF ?

Le SPF est le Service public fédéral en charge **des 4 piliers de la santé**: la santé des humains, de l'environnement, des animaux et des végétaux (y inclus la sécurité alimentaire). Chargé du support et de l'exécution des politiques fédérales en la matière, le SPF a développé une grande expertise notamment dans la collaboration avec les entités fédérées (et ce, via les travaux de quatre conférences interministérielles) et dans la représentation internationale de la Belgique (Nations-Unies, Union européenne, OIE, OMS, CIPV, COP, etc.).

Pour mettre en œuvre le **principe One World One Health** dans la gestion de ses dossiers et projets, le SPF a décidé d'appliquer les critères suivants:



Approche transversale et intersectorielle incluant les 4 piliers de la santé



Approche transversale et intersectorielle incluant les autres filières politiques



Approche prospective incluant les mégatendances sociétales et mondiales