

Vanuit een “One World One Health” benadering, wil de FOD werken rond vier sleutelprojecten:



### De strijd tegen antimicrobiële resistentie

veel patiënten zijn besmet met micro-organismen die resistent zijn tegen antibiotica en andere antimicrobiële stoffen. Daarom werkt de FOD aan de invoering van een intersectoraal actieplan (mensen, dieren, milieu);



### De sociale ongelijkheden

de kansarmsten in onze maatschappij hebben niet dezelfde mogelijkheden als de andere sociale groepen wanneer ze gezondheids- of milieuproblemen ervaren. Die sociale factor zal geanalyseerd worden en geïntegreerd in de opdrachten van de FOD om zo het politieke en maatschappelijke debat te voeren;



### De toename van het aantal reizen

binnen tien jaar zal het aantal vliegreizigers op wereldschaal verdubbeld zijn met gevolgen voor de verspreiding van ziekten (bij mensen, dieren en planten) en voor het leefmilieu. Daarom wil de FOD de maatschappij voor die problematiek sensibiliseren;



### De noodzaak van een transitie

onze samenleving moet haar productie- en consumptiepatronen aanpassen indien ze een antwoord wil bieden op de klimaatuitdagingen zonder daarbij een impact te hebben op de toekomstige grondstoffenvoorziening. De FOD heeft ervoor gekozen om haar actie te richten op de transitietrajecten die een impact hebben op de gezondheid, met bijzondere aandacht voor de voedingssystemen en de gezondheidssystemen.



The FPS Health is supporting  
the Sustainable Development Goals

SUSTAINABLE  
DEVELOPMENT  
GOALS



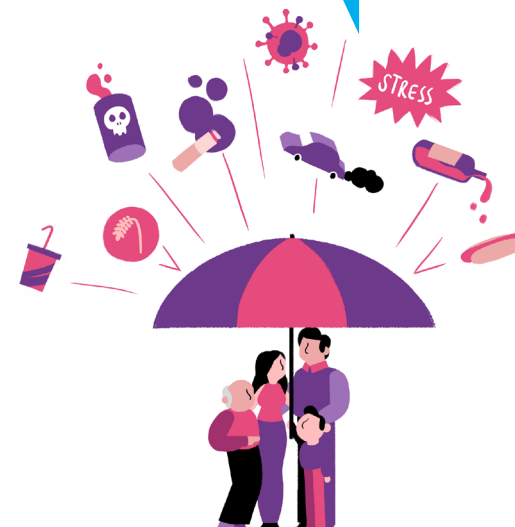
federale overheidsdienst  
VOLKSGEZONDHEID,  
VEILIGHEID VAN DE VOEDSELKETEN  
EN LEEFMILIEU

Galileelaan, 5/2,  
1210 – Brussel  
+32 (0)2 524.97.97



## ONE WORLD ONE HEALTH

Voor een geïntegreerde  
aanpak van de gezondheid  
van mensen, dieren, planten  
en het leefmilieu



federale overheidsdienst  
VOLKSGEZONDHEID,  
VEILIGHEID VAN DE VOEDSELKETEN  
EN LEEFMILIEU



Een doeltreffend gezondheidsbeleid impliceert het in aanmerking nemen van de factoren die een rechtstreekse impact hebben op:

- **De menselijke gezondheid:** strijd tegen overdraagbare en niet-overdraagbare ziekten (waaronder de medische bewaking) en risicogedrag (alcohol, tabak, drugs, slechte voeding), de link tussen werk en gezondheid, de kwaliteit van, en de toegang tot de gezondheidszorg, enz.;
- **De diergezondheid en de plantengezondheid:** strijd tegen dierziekten, plantenziekten en schadelijke stoffen, kwaliteit van de voedselketen en van de plantaardige producten, enz.;
- **De gezondheid van het leefmilieu:** strijd tegen de klimaatverandering, bescherming van de biodiversiteit en van de oceanen, beheer van gevaarlijke producten, hulpbronnen en afval, enz.

Het volksgezondheidsbeleid gaat verder dan een louter biomedische, curatieve of preventieve benadering. Het moet ook rekening houden met de gezondheidsincidentie van determinanten zoals:

- De kwaliteit van de lucht (binnen en buiten);
- Het overdreven of niet-omkaderde gebruik van chemische of gevaarlijke producten, inclusief het cocktaileffect;
- De aanwezigheid en de verspreiding van dierziekten;
- De kwaliteit van de voedselketen;
- De impact van het verlies aan biodiversiteit op aspecten als de voedselbevoorrading en onze geestelijke gezondheid.

Al deze determinanten hebben een weerslag op de menselijke gezondheid. Ze zijn onderling met elkaar verbonden maar kunnen effecten hebben op andere vlakken dan enkel de gezondheid. Dat is bijvoorbeeld het geval voor:

- Het verband tussen gezonde voeding, een energiezuinigere en milieuvriendelijkere landbouwproductie en een zachtere stedelijke mobiliteit ;
- De milieu-impact van de gezondheidszorg, waaronder het duurzaam beheer van het ziekenhuisafval;
- De gevolgen van de klimaatverandering en het biodiversiteitsverlies op de dieren- en plantengezondheid.

Daarom pleit de FOD Volksgezondheid, Veiligheid van de Voedselketen en Leefmilieu (FOD) voor een *One World One Health* -aanpak die de noodzaak impliceert:

- Van een **intersectorale en geïntegreerde samenwerking** tussen de publieke en private organisaties die betrokken zijn bij de verschillende gezondheidspijlers. Men kan niet inwerken op een determinant zonder rekening te houden met de effecten ervan op andere determinanten.
- Van **een gestructureerde samenwerking met andere beleidsdomeinen**. Het gezondheids- en het leefmilieubeleid hebben een globale en internationale maatschappelijke impact, die ook een weerslag heeft op het sociale, de werkgelegenheid, de economie, het onderwijs, de mobiliteit, de fiscaliteit, de wereldhandel, het veiligheidsbeleid, enz.
- Van **een langetermijnbenadering**, gelet op de onderlinge afhankelijkheid van al deze determinanten

## Wat doet de FOD?

De FOD is de federale overheidsdienst die instaat voor **de 4 pijlers van de gezondheid**: de gezondheid van de mensen, van het leefmilieu, van de dieren en van de planten (inclusief de voedselveiligheid). De FOD staat in voor de ondersteuning en de uitvoering van het federale beleid in deze domeinen en ontwikkelde een grote expertise, meer bepaald bij de samenwerking met de deelstaten (via de werkzaamheden van vier interministeriële conferenties) en bij de internationale vertegenwoordiging van België (Verenigde Naties, Europese Unie, OIE, WHO, IPPC, COP enz.).

Om **de One World One Health benadering** ook toe te passen op het beheer van haar dossiers en projecten, **heeft de FOD beslist om de volgende criteria toe te passen**:



Transversale en intersectorale benadering met de 4 gezondheids-pijlers



Transversale en intersectorale benadering met andere beleidsdomeinen



Prospectieve benadering met de maatschappelijke en mondiale megatrends